

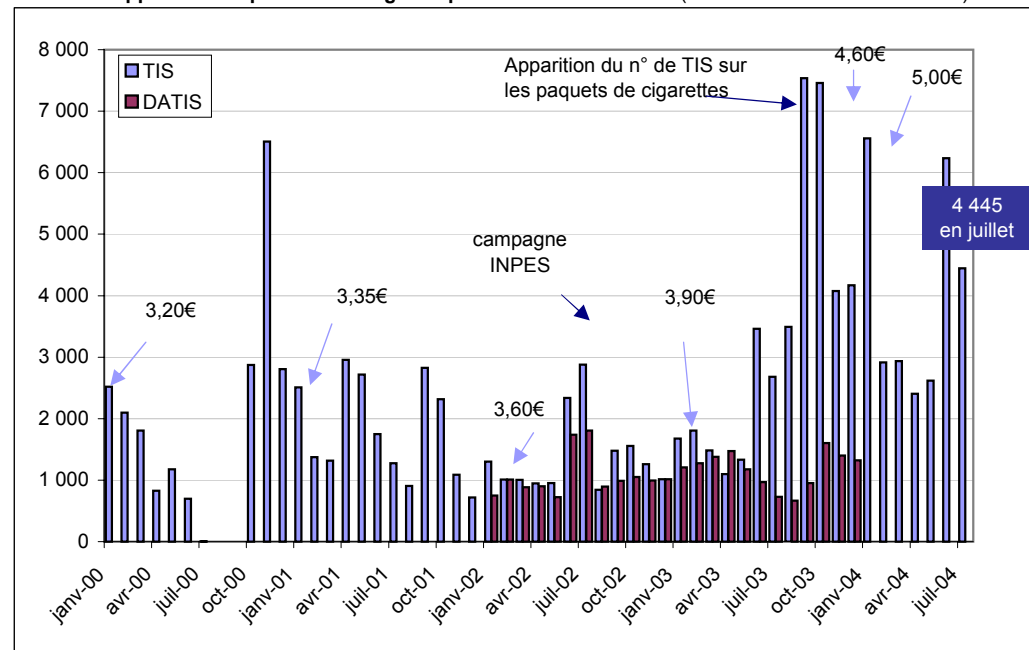
# Tableau de bord mensuel des indicateurs Tabac

(version du 08/09/2004)

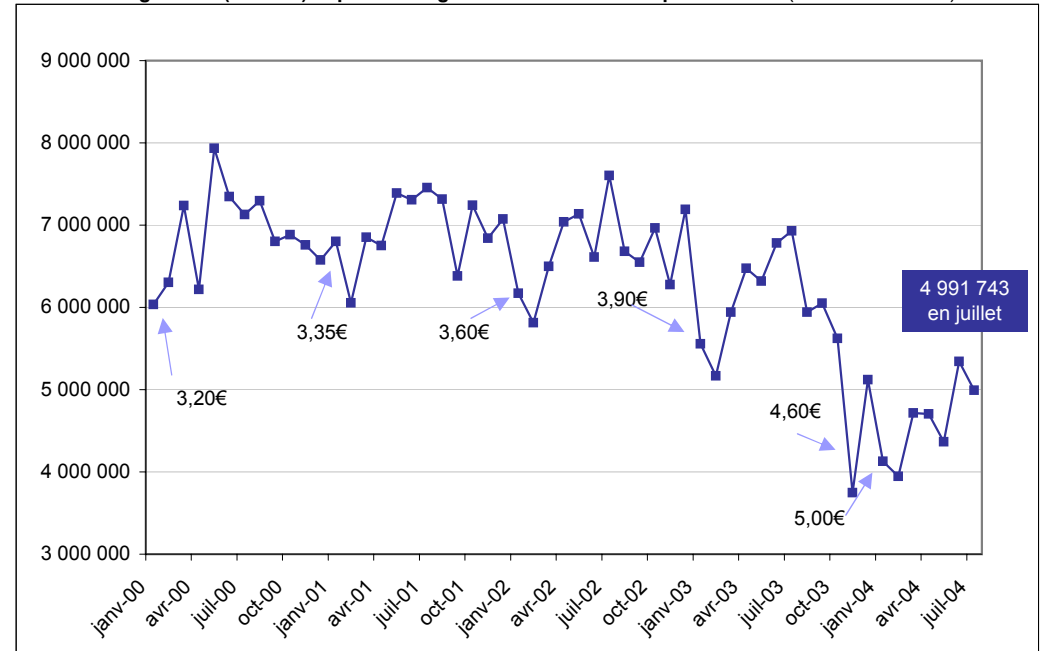
Les chiffres du mois :	juillet 2004	Variation par rapport au mois précédent	Variation par rapport au mois de l'année précédente
Ventes de cigarettes (en milliers d'unités) <sup>(1)</sup>	4 991 743	-6,6% ↘	-28,0% ↘
Prix de vente (en euros) <sup>(2)</sup>	5,00 €	0,0% →	28,2% ↗
Taux d'imposition (en % du prix de vente) <sup>(3)</sup>	80,39%	0,0% →	5,8% ↗
Nombre de saisies (estimation mensuelle) <sup>(4)</sup>			
Quantités saisies (estimation mensuelle) (en kg) <sup>(4)</sup>			
Ventes de substituts nicotiniques			
(en équivalent « nb de fumeurs traités ») <sup>(5)</sup>	101 084	-21,0% ↘	-3,4% ↘
dont patch <sup>(5)</sup>	51 866	-25,8% ↘	1,3% ↗
dont formes orales <sup>(5)</sup>	37 582	-18,2% ↘	11,3% ↗
dont Zyban® <sup>(5)</sup>	11 636	-4,5% ↘	-40,8% ↘
Nombre moyen de consultations par centre <sup>(6)</sup>	50	-33,3% ↘	
Délai moyen d'attente au 1 <sup>er</sup> RDV (en jours) <sup>(6)</sup>	22,7	-9,9% ↘	
% de nouveaux patients <sup>(6)</sup>	30,2%	8,6% ↗	
... adressés par un professionnel de santé <sup>(6)</sup>	46,4%	-1,28% ↘	
... incités par une action de communication <sup>(6)</sup>	5,3%	103,85% ↗	
Nombre d'appels traités par Tabac info service <sup>(7)</sup>	4 445	-28,7% ↘	65,7% ↗
Nombre d'articles en presse nationale <sup>(9)</sup>	113	41,3% ↗	
dont articles annoncés à la Une <sup>(9)</sup>	0	0,0% →	
Nombre de jours de campagne INPES <sup>(10)</sup>	11	-63% ↘	-15,4% ↘
Nombre de médias différents concernés <sup>(10)</sup>	1	-50,0% ↘	0,0% →
Budget mensuel moyen (en euros) <sup>(10)</sup>	576 190	-83% ↘	27,0% ↗

L'origine des données est indiquée au verso

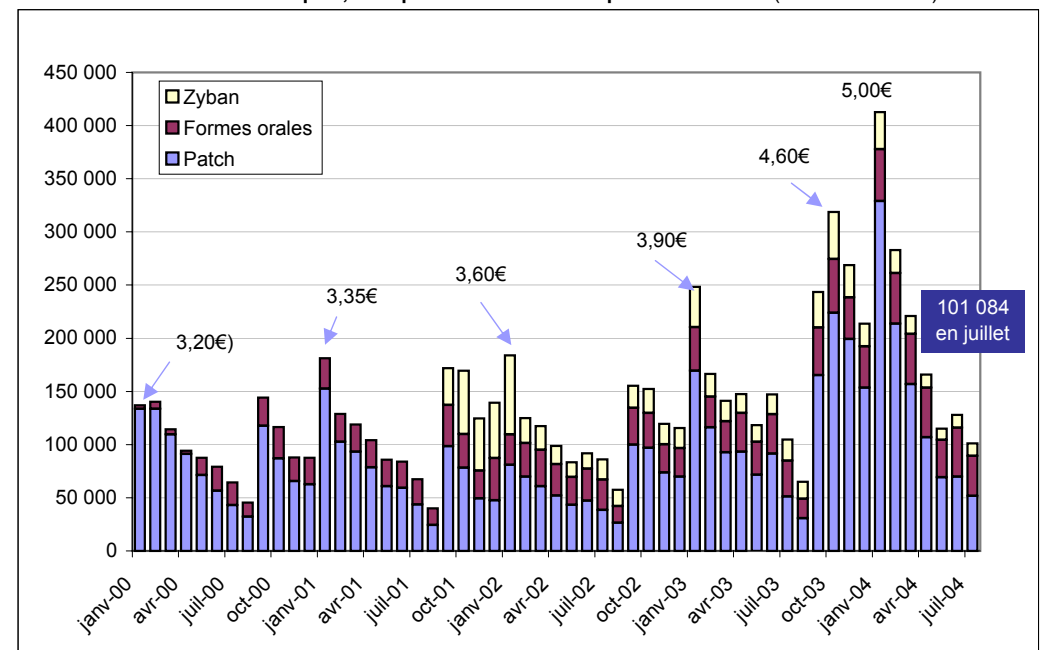
Nombre d'appels traités par les deux lignes spécialisées sur le tabac (sources: INPES <sup>(7)</sup> et DATIS <sup>(8)</sup>)



Ventes de cigarettes (en M.U.) et prix des cigarettes de la classe la plus vendue (source: Altadis <sup>(1)</sup>)



Ventes de substituts nicotiniques, en équivalent "nombre de patients traités" (source: GERS <sup>(5)</sup>)



\* Pour ce calcul, on estime que la durée moyenne de traitement est d'un mois (compte tenu des échecs précoces), soit 60 comprimés de Zyban® ou 30 patch ou 300 formes orales (estimation OFT)

**Présentation du tableau de bord :**

Ce tableau de bord mensuel des indicateurs relatifs au tabac et au tabagisme en France a été réalisé par l'OFDT à la demande de la MILDT.

Son objectif est :

- de rassembler des chiffres récents
- de nature et d'origine diverses
- de les présenter de manière synthétique et concise
- de les rendre publiques dans des délais rapides

L'ensemble de ces éléments permet de favoriser l'accessibilité à des données essentielles, alors que la demande d'informations autour du tabac s'est récemment renforcée.

La version d'avril 2004 constitue la première édition du tableau de bord mensuel des indicateurs Tabac

**Attention, chaque mois, les chiffres des mois précédents peuvent être légèrement modifiés (mises à jour tardives)**

Les séries statistiques plus longues peuvent être consultées sur Internet, sur les sites <http://www.drogues.gouv.fr> et <http://www.ofdt.fr>

Ce tableau est réalisé grâce aux données communiquées par les institutions et organismes suivants :

Altadis :

DATIS : Drogues, alcool, tabac info service

DGDDI : Direction générale des douanes et droits indirects  
(bureau des contributions indirectes (bureau F3) et bureau de la lutte contre la fraude (bureau D3))

GERS : Groupement pour l'élaboration et la réalisation de statistiques

INPES : Institut national de prévention et d'éducation pour la santé  
(services Téléphonie sociale et Actions de communication au sein de la Direction de la communication et des outils pédagogiques)

MILDT : Mission interministérielle de lutte contre la drogue et la toxicomanie (service Presse au sein de la cellule communication)

et les consultations de tabacologie du réseau RIACT :

Centre de prévention et d'éducation à Laon (02) ; Pôle de prévention des maladies cardio vasculaire du CH Marie-Curie à Soissons (02) ; Consultation de tabacologie du CH de Cannes (06) ; Service de pneumologie du CH de Carcassonne (11) ; Unité de coordination de Tabacologie du CHU de Caen (14) ; Consultation de tabacologie du CH de Saintes (17) ; Consultation de tabacologie du Comité départemental contre les maladies respiratoires à Dijon (21) ; Consultation de tabacologie du Centre d'Alcoologie de Bordeaux (33) ; Centre d'Aide à l'arrêt du tabac de la Polyclinique Saint-Laurent à Rennes (35) ; Centre d'alcoologie et de tabacologie du GISME à Saint Martin d'Hères (38) ; Unité de coordination de tabacologie du CHU de Nantes (44) ; Consultation d'Aide au Sevrage Tabagique du CHG d'Agen (47) ; Centre de tabacologie du CH Bretagne Atlantique à Vannes (56) ; Consultation de Tabacologie du CHR Hôpital Bonsecours à Metz (57) ; Espace Santé Tabac Alcool et Dépendances à l'hôpital d'Alençon (61) ; Unité de Coordination de Tabacologie Addictologie du CHG Duchenne à Boulogne sur Mer (62) ; Centre d'Aide au sevrage tabagique du CCAA du Mans (72) ; Service d'aide au sevrage tabagique du CHR du Mans (72) ; Service de médecine interne de l'hôpital Fernand-Widal à Paris (75) ; Service de pneumologie de l'hôpital Saint Antoine à Paris (75) ; Consultation de tabacologie du CH de Nemours (77) ; Consultation externes du centre Médical de Forcilles à Ferolles Attilly (77) ; Service de pneumologie du CH André Mignot à Le Chesnay (78) ; Service des actions de santé du conseil général du Var à Toulon (83) ; Unité de Coordination en Tabacologie du d'hôpital Jean Verdier à Bondy (93)

**Sources :**

- (1) Altadis/DGDDI (ventes de tabac de la filière distribution d'Altadis en France métropolitaine ; hors Corse ; hypothèse : 1 cigarette = 1 g de tabac)
- (2) Altadis (prix de vente au détail, homologué par la DGDDI, pour tous les débits de tabac de France continentale, pour l'ensemble des produits de la classe la plus vendue (actuellement Marlboro®) pour les paquets de 20 cigarettes)
- (3) DGDDI (taux d'imposition - TVA + BAPSA + droits de consommation - des cigarettes de la classe de prix la plus vendue - données fournies par le CDIT)
- (4) DGDDI (saisies effectuées par les services des douanes en France ; données semestrielles éclatées en données mensuelles)
- (5) GERS (ventes aux officines par les grossistes répartiteurs, les dépositaires et les laboratoires - hors produits pour inhalation buccale)
- (6) OFDT (recueil d'information sur l'activité d'une vingtaine de consultations de tabacologie (RIACT) - données d'avril extrapolées à l'ensemble du mois)
- (7) INPES (nombre d'appels téléphoniques à la ligne spécialisée Tabac Info Service - l'écart avec le nombre d'appels reçus est minime (erreurs, appels perdus...))
- (8) DATIS (nombre d'appels téléphoniques traitant du tabac sur la ligne Drogue Alcool Tabac Info Service)
- (9) MILDT (à partir d'une sélection de la presse nationale grand public - dépêches AFP incluses)
- (10) INPES (campagnes média - télévision, radio, affichage, presse, média interactifs - traitant du tabac lancées par l'INPES)