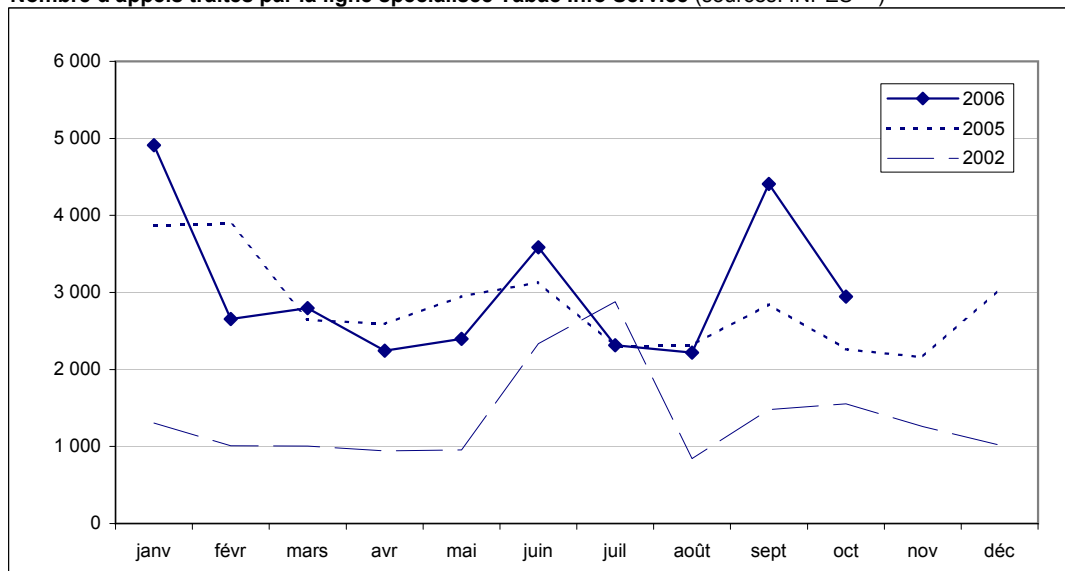
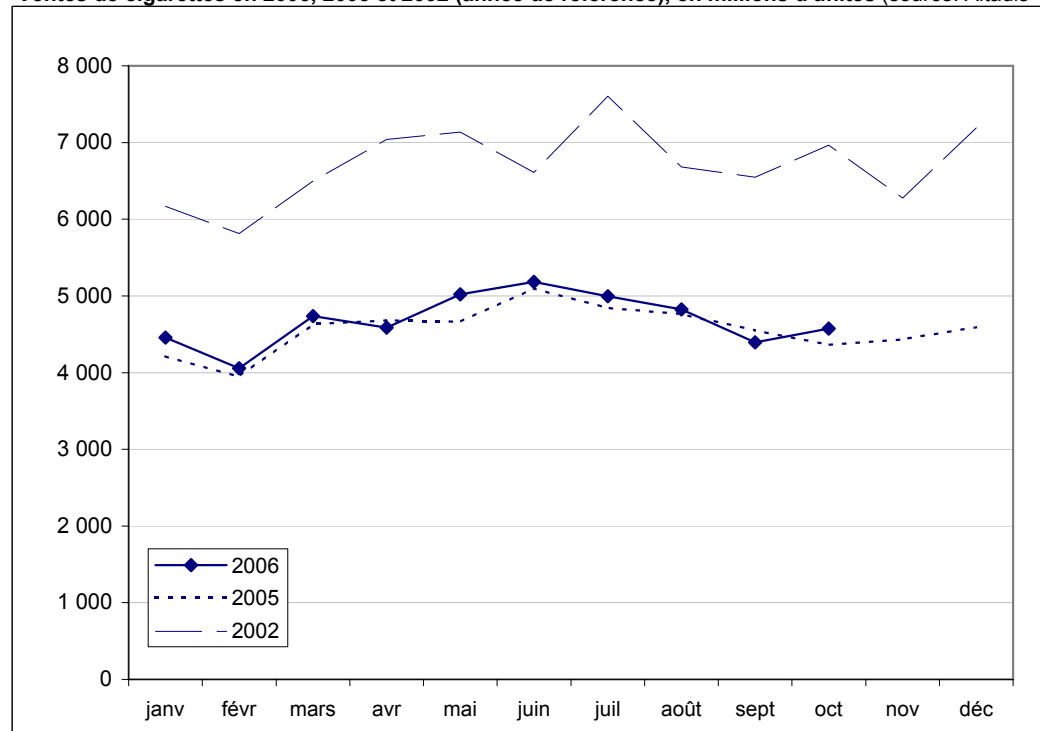
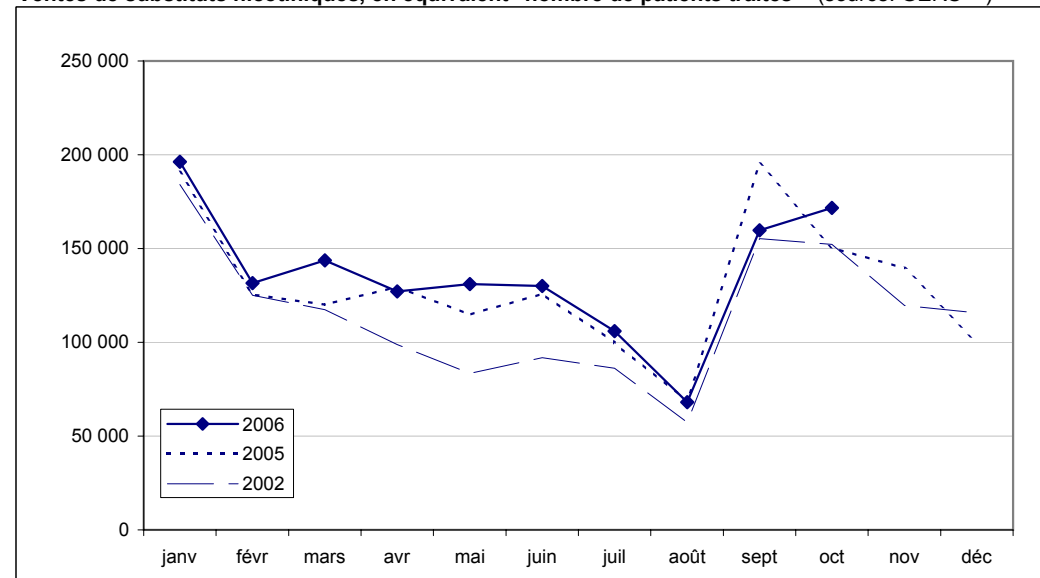


LES CHIFFRES DU MOIS	Octobre 2006	Variation par rapport à sept. 2005	Cumul (ou moy.) janv-sept 2006	Variation par rapport au cumul janv-sept 2005
Ventes de cigarettes (en millions d'unités) <sup>(1)</sup>	4 575,219	4,8% ↗	46 829	2,3% ↗
Prix de vente (en euros) <sup>(2)</sup>	5,00 €	0,0% →	5,00 €	0,0% →
Taux d'imposition (en % du prix de vente) <sup>(3)</sup>	80,39%	0,0% →	80,39%	0,0% →
Ventes de tabac à rouler (en kg) <sup>(1)</sup>	574 730	3,8% ↗	6 035 348	3,2% ↗
Prix de vente (en euros) <sup>(2)</sup>	5,50 €	0,0% →	5,50 €	3,4% ↗
Nombre de saisies de cigarettes (année 2005) <sup>(4)</sup>	9 238	3,7% ↗	9 238	3,7% ↗
Quantités saisies (année 2005) (en kg) <sup>(4)</sup>	172 400	0,8% ↗	172 400	0,8% ↗
Ventes de substituts nicotiniques <sup>(5)</sup> (en équivalent « nb de fumeurs traités »*)	171 727	14,1% ↗	1 365 030	3,3% ↗
dont timbres transdermiques <sup>(5)</sup>	89 916	19,6% ↗	703 292	2,8% ↗
dont formes orales <sup>(5)</sup>	71 365	9,9% ↗	571 464	5,3% ↗
dont Zyban® <sup>(5)</sup>	10 079	-0,6% ↘	87 494	-5,2% ↘
Nombre moyen de nouveaux patients dans les consultations de tabacologie <sup>(6)</sup>	17		13	
% adressés par un professionnel de santé <sup>(6)</sup>	53,7%		50,6%	
% venant d'eux mêmes (démarche personnelle) <sup>(6)</sup>	44,9%		47,7%	
délai moyen d'attente au 1 <sup>er</sup> RDV (en jours) <sup>(6)</sup>	13		16	
Nombre d'appels traités par Tabac info service <sup>(7)</sup>	2 947	30,1% ↗	30 478	5,7% ↗
Nombre de jours de campagne publique <sup>(9)</sup>	0	→	44	-63,3% ↘
Nombre de médias différents concernés <sup>(9)</sup>	0	→	3	87,5% ↗
Budget mensuel moyen (en euros) <sup>(9)</sup>	0	→	4 847 086	10,5% ↗

Lecture: 4 395 millions de cigarettes ont été distribuées en sept 2006, soit 3,4 % de moins qu'en sept 2005. Depuis le 1er janvier 2006, 42 253 millions de cigarettes ont été distribuées. C'est 2 % de plus que le cumul de janv-sept 2005.

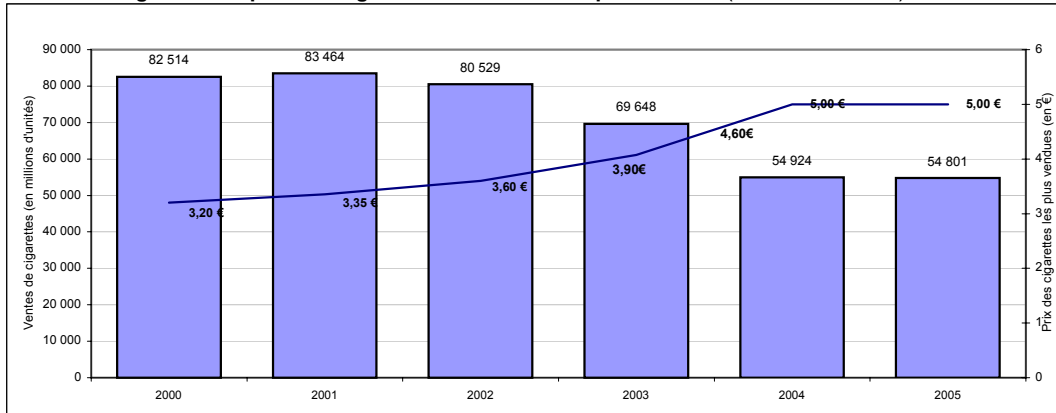
L'origine des données est indiquée au verso

**Nombre d'appels traités par la ligne spécialisée Tabac Info Service (sources: INPES <sup>(7)</sup>)**

**Ventes de cigarettes en 2006, 2005 et 2002 (année de référence), en millions d'unités (source: Altadis <sup>(1)</sup>)**

**Ventes de substituts nicotiniques, en équivalent "nombre de patients traités" (source: GERS <sup>(5)</sup>)**


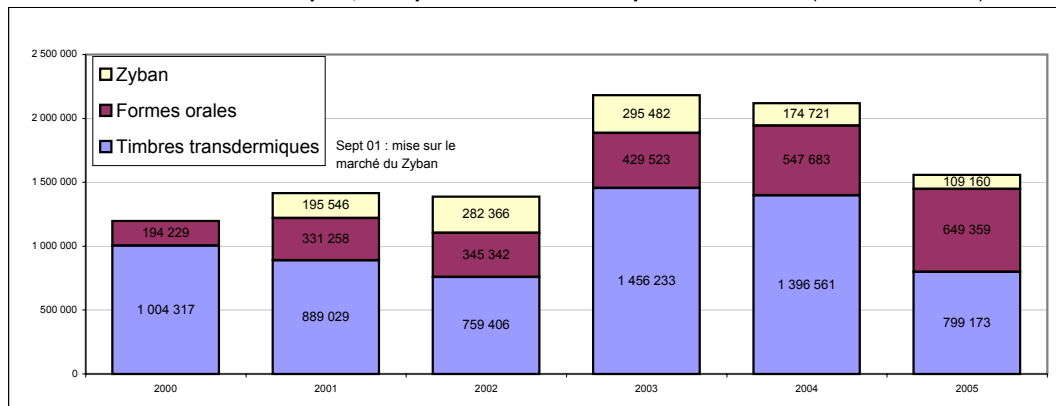
\* Pour ce calcul, on estime que la durée moyenne de traitement est d'un mois (compte tenu des échecs précoces), soit 60 comprimés de Zyban® ou 30 timbres transdermiques ou 300 formes orales (estimation OFT)

**BILANS ANNUELS (rappel)**

**Ventes de cigarettes et prix des cigarettes de la classe la plus vendue (source: Altadis <sup>(1)</sup>)**

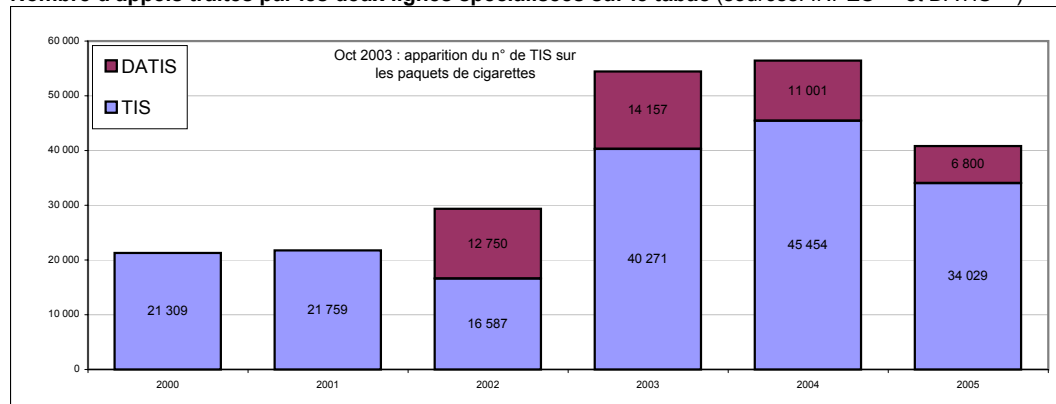


**Ventes de substituts nicotiniques, en équivalent "nombre de patients traités" (source: GERS <sup>(5)</sup>)**



\* Pour ce calcul, on estime que la durée moyenne de traitement est d'un mois (compte tenu des échecs précoces), soit 60 comprimés de Zyban® ou 30 timbres transdermiques ou 300 formes orales (estimation OFT)

**Nombre d'appels traités par les deux lignes spécialisées sur le tabac (sources: INPES <sup>(7)</sup> et DATIS <sup>(8)</sup>)**



**Présentation du tableau de bord :**

Ce tableau de bord mensuel des indicateurs relatifs au tabac et au tabagisme en France a été réalisé par l'OFDT à la demande de la MILD.T.

Son objectif est :

- de rassembler des chiffres récents
- de nature et d'origine diverses
- de les présenter de manière synthétique et concise
- de les rendre publiques dans des délais rapides

L'ensemble de ces éléments permet de favoriser l'accessibilité à des données essentielles, alors que la demande d'informations autour du tabac s'est récemment renforcée.

La version d'avril 2004 constitue la première édition du tableau de bord mensuel des indicateurs Tabac

**Attention, chaque mois, les chiffres des mois précédents peuvent être mis à jour**

Les séries statistiques plus longues peuvent être consultées sur Internet, sur les sites <http://www.ofdt.fr> et <http://www.drogues.gouv.fr>

Ce tableau est réalisé grâce aux données communiquées par les institutions et organismes suivants :

Altadis distribution

DATIS : Drogues, alcool, tabac info service

DGDDI : Direction générale des douanes et droits indirects (bureau F3 des contributions indirectes et bureau D3 de la lutte contre la fraude)

GERS : Groupement pour l'élaboration et la réalisation de statistiques

INPES : Institut national de prévention et d'éducation pour la santé

SPIM : Laboratoire de santé publique et informatique médicale (laboratoire universitaire de la faculté de médecine Paris 5)

**Sources :**

- (1) Altadis/DGDDI (livraisons de tabac par la filière distribution d'Altadis en France métropolitaine ; hors Corse)
- (2) Altadis/Journal Officiel (prix de vente au détail, homologué par la DGDDI, pour tous les débits de tabac de France continentale, pour les produits de la classe la plus vendue : actuellement Marlboro® en paquet de 20 cigarettes et Interval Blond 40 g pour le tabac à rouler, soit un équivalent 50 cigarettes - hyp. 1 cig = 0,8 g)
- (3) DGDDI (taux d'imposition - TVA + BAPSA + droits de consommation - des cigarettes de la classe de prix la plus vendue - données fournies par le CDIT)
- (4) DGDDI (saisies effectuées par les services des douanes en France ; données semestrielles ; les variations sont données en référence au semestre précédent ou à celui de l'année passée)
- (5) GERS (ventes aux officines par les grossistes répartiteurs, les dépositaires et les laboratoires - la liste des produits est régulièrement mise à jour - dernière MAJ : mai 2006)
- (6) SPIM (données issues du programme CDTnet de recueil informatisé (sur Internet) d'informations sur les patients des consultations de tabacologie (nouveaux patients et consultation de suivi) - 75 centres répondants, essentiellement en milieu hospitalier  
<http://cdtnet.spim.jussieu.fr/> - Contact : Anne-Laurence.Le-Faou@spim.jussieu.fr)
- Rmq : la question relative au délai moyen d'attente étant facultative dans le dossier de tabacologie, elle n'est disponible que pour un tiers environ des dossiers de nouveaux patients
- (7) INPES (nombre d'appels téléphoniques à la ligne spécialisée Tabac Info Service - l'écart avec le nombre d'appels reçus est minime (erreurs, appels perdus...))
- (8) DATIS (nombre d'appels téléphoniques traitant du tabac sur la ligne Drogue Alcool Tabac Info Service)
- (9) INPES (campagnes média - télévision, radio, affichage, presse généraliste, média interactifs - traitant du tabac lancées par l'INPES)