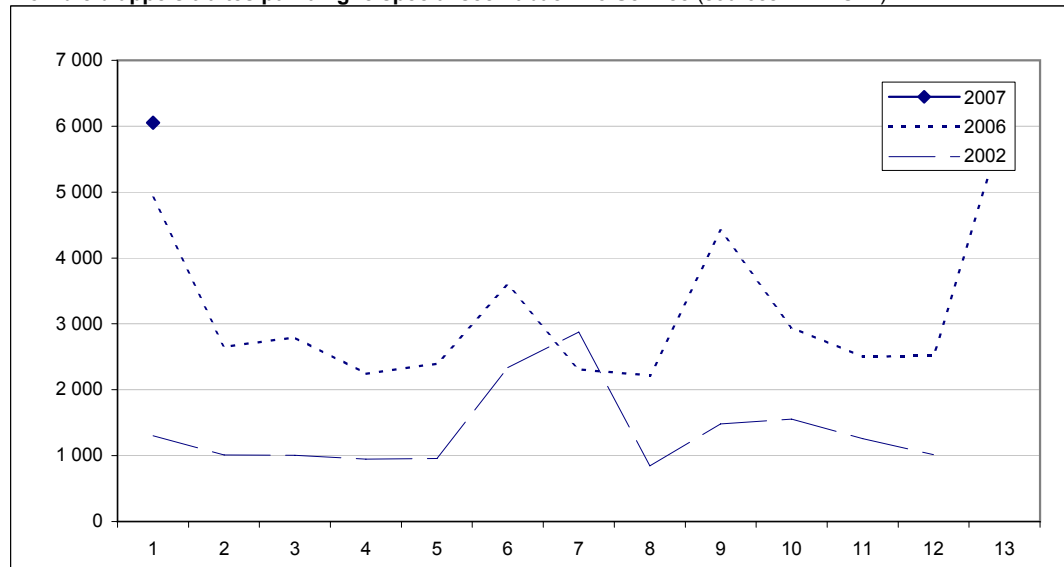


LES CHIFFRES DU MOIS	Janvier 2007	Variation par rapport à janv. 2006	Cumul (ou moy.) janv- 2006	Variation par rapport au cumul janv- 2006
Ventes de cigarettes (en millions d'unités) <sup>(1)</sup>	4 667	4,7% ↗	4 667	4,7% ↗
Prix de vente (en euros) <sup>(2)</sup>	5,00 €	0,0% →	5,00 €	0,0% →
Taux d'imposition (en % du prix de vente) <sup>(3)</sup>	80,39%	0,0% →	80,39%	0,0% →
Ventes de tabac à rouler (en tonnes) <sup>(1)</sup>	563	5,1% ↗	563	5,1% ↗
Prix de vente (en euros) <sup>(2)</sup>	5,50 €	0,0% →	5,50 €	0,0% →
Nombre de saisies de cigarettes (année 2005) <sup>(4)</sup>	9 238	3,7% ↗	9 238	3,7% ↗
Quantités saisies (année 2005) (en kg) <sup>(4)</sup>	172 400	0,8% ↗	172 400	0,8% ↗
Ventes de substituts nicotiniques <sup>(5)</sup> (en équivalent « nb de fumeurs traités »*)	211 547	7,8% ↗	211 547	7,8% ↗
dont timbres transdermiques <sup>(5)</sup>	157 727	42,0% ↗	157 727	42,0% ↗
dont formes orales <sup>(5)</sup>	39 822	-45,2% ↘	39 822	-45,2% ↘
dont Zyban® <sup>(5)</sup>	13 568	12,3% ↗	13 568	12,3% ↗
Nombre moyen de nouveaux patients dans les consultations de tabacologie <sup>(6)</sup>	19	23,9% ↗	19	23,9% ↗
% adressés par un professionnel de santé <sup>(6)</sup>	47,4%	33,2% ↗	47,4%	33,2% ↗
% venant d'eux mêmes (démarche personnelle) <sup>(6)</sup>	50,5%	-20,1% ↘	50,5%	-20,1% ↘
délai moyen d'attente au 1 <sup>er</sup> RDV (en jours) <sup>(6)</sup>	17	30,8% ↗	17	30,8% ↗
Nombre d'appels traités par Tabac info service <sup>(7)*</sup>	6 055	23,3% ↗	6 055	23,3% ↗
Nombre de jours de campagne publique <sup>(9)</sup>	6	-33,3% ↘	6	-33,3% ↘
Nombre de médias différents concernés <sup>(9)</sup>	2	0,0% →	2	0,0% →
Budget mensuel moyen (en euros) <sup>(9)</sup>	734 500	6,1% ↗	734 500	6,1% ↗

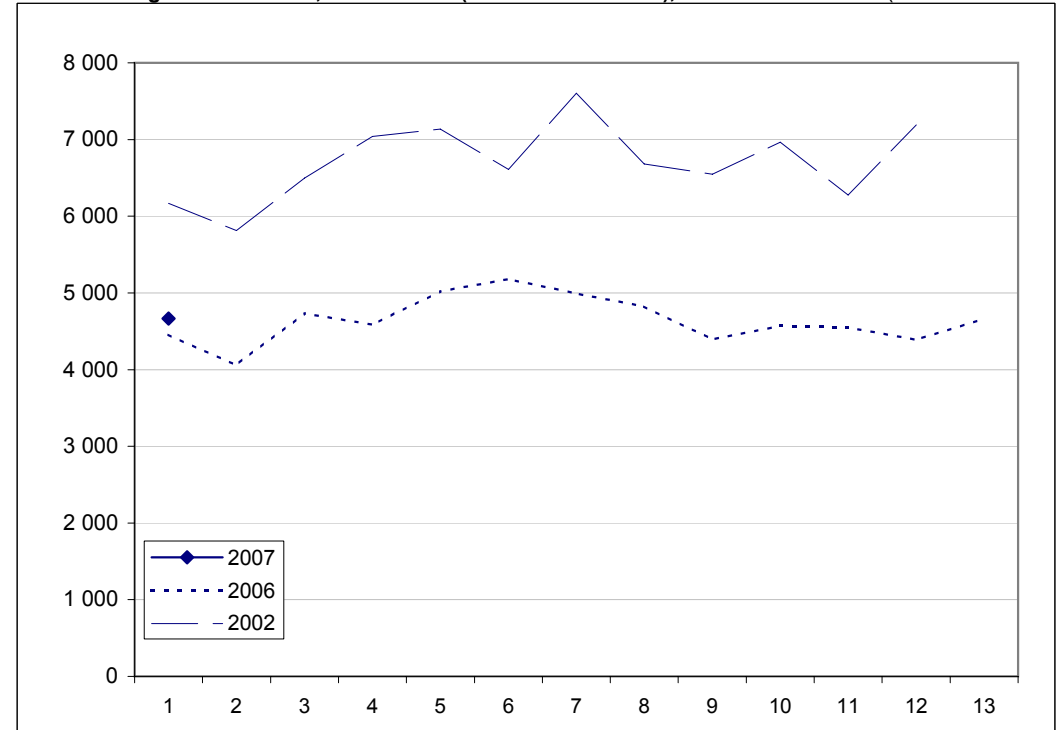
\* Les missions de TIS ont été élargies aux questions concernant l'application du décret n°206-1386 du 15 nov. 2006 fixant les conditions d'application de l'interdiction de fumer dans les lieux affectés à un usage collectif, soit 3 360 appels supplémentaires

L'origine des données est indiquée au verso

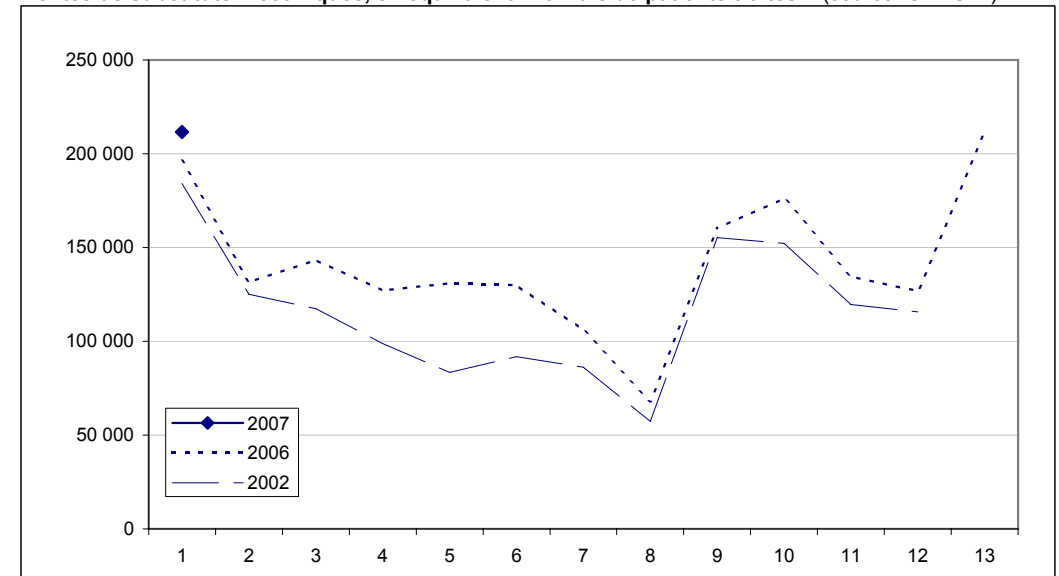
Nombre d'appels traités par la ligne spécialisée Tabac Info Service (sources: INPES <sup>(7)</sup>)



Ventes de cigarettes en 2006, 2005 et 2002 (année de référence), en millions d'unités (source: Altadis <sup>(1)</sup>)



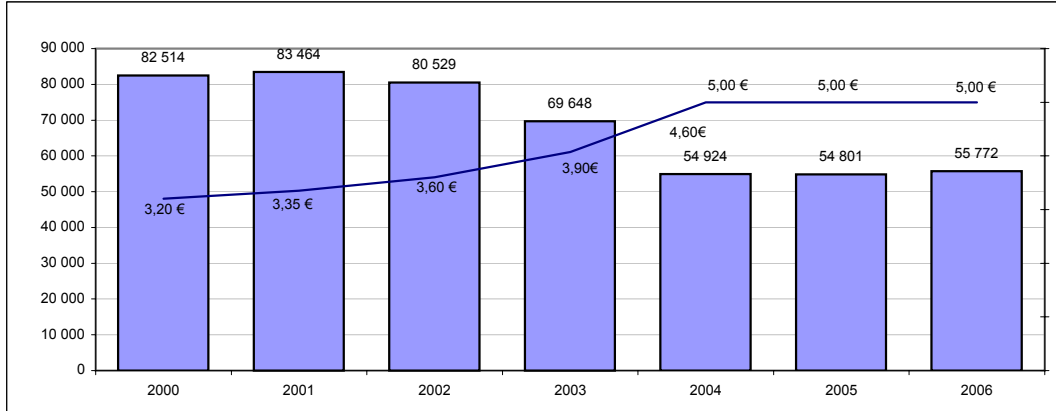
Ventes de substituts nicotiniques, en équivalent "nombre de patients traités" (source: GERS <sup>(5)</sup>)



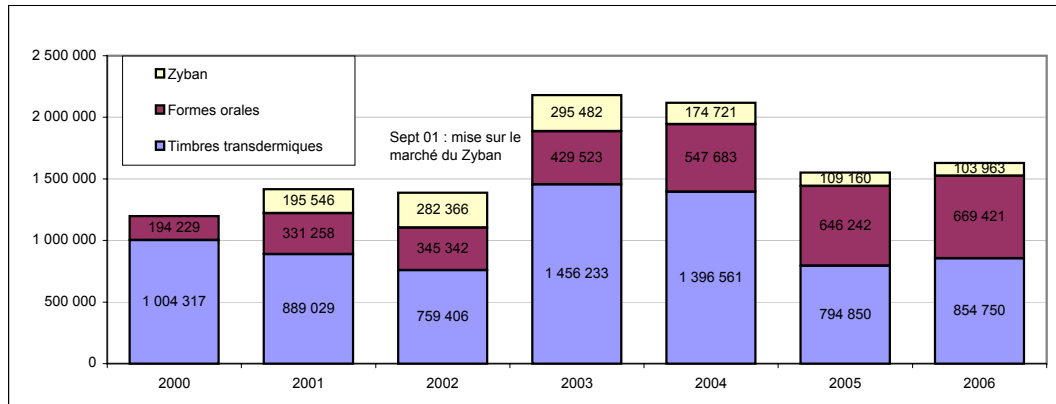
\* Pour ce calcul, on estime que la durée moyenne de traitement est d'un mois (compte tenu des échecs précoces), soit 60 comprimés de Zyban® ou 30 timbres transdermiques ou 300 formes orales (estimation OFT)

**BILANS ANNUELS (rappel)**

**Ventes de cigarettes (en millions d'unités) et prix des cigarettes de la classe la plus vendue** (source: Altadis <sup>(1)</sup>)

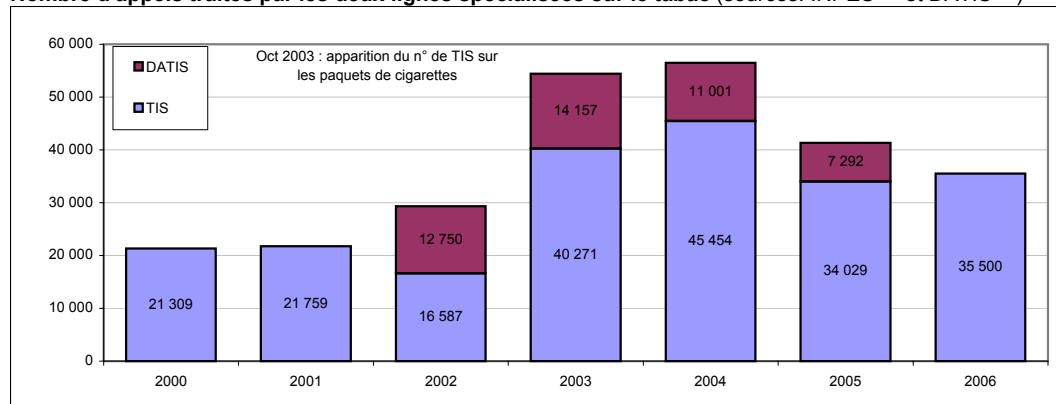


**Ventes de substituts nicotiniques, en équivalent "nombre de patients traités"** (source: GERS <sup>(5)</sup>)



\* Pour ce calcul, on estime que la durée moyenne de traitement est d'un mois (compte tenu des échecs précoces), soit 60 comprimés de Zyban® ou 30 timbres transdermiques ou 300 formes orales (estimation OFT)

**Nombre d'appels traités par les deux lignes spécialisées sur le tabac** (sources: INPES <sup>(7)</sup> et DATIS <sup>(8)</sup>)



**Présentation du tableau de bord :**

Ce tableau de bord mensuel des indicateurs relatifs au tabac et au tabagisme en France a été réalisé par l'OFDT à la demande de la MILDT.

Son objectif est :

- de rassembler des chiffres récents
- de nature et d'origine diverses
- de les présenter de manière synthétique et concise
- de les rendre publiques dans des délais rapides

L'ensemble de ces éléments permet de favoriser l'accessibilité à des données essentielles, alors que la demande d'informations autour du tabac s'est récemment renforcée.

La version d'avril 2004 constitue la première édition du tableau de bord mensuel des indicateurs Tabac

**Attention, chaque mois, les chiffres des mois précédents peuvent être mis à jour**

Les séries statistiques plus longues peuvent être consultées sur Internet, sur les sites <http://www.ofdt.fr> et <http://www.droques.gouv.fr>

Ce tableau est réalisé grâce aux données communiquées par les institutions et organismes suivants :

Altadis distribution

DATIS : Drogues, alcool, tabac info service

DGDDI : Direction générale des douanes et droits indirects (bureau F3 des contributions indirectes et bureau D3 de la lutte contre la fraude)

GERS : Groupement pour l'élaboration et la réalisation de statistiques

INPES : Institut national de prévention et d'éducation pour la santé

SPIM : Laboratoire de santé publique et informatique médicale (laboratoire universitaire de la faculté de médecine Paris 5)

**Sources :**

- (1) Altadis/DGDDI (livraisons de tabac par la filière distribution d'Altadis en France métropolitaine ; hors Corse)
- (2) Altadis/Journal Officiel (prix de vente au détail, homologué par la DGDDI, pour tous les débits de tabac de France continentale, pour les produits de la classe la plus vendue : actuellement Marlboro® en paquet de 20 cigarettes et Interval Blond 40 g pour le tabac à rouler, soit un équivalent 50 cigarettes - hyp. 1 cig = 0,8 g)
- (3) DGDDI (taux d'imposition - TVA + BAPSA + droits de consommation - des cigarettes de la classe de prix la plus vendue - données fournies par le CDIT)
- (4) DGDDI (saisies effectuées par les services des douanes en France ; données semestrielles ; les variations sont données en référence au semestre précédent ou à celui de l'année passée)
- (5) GERS (ventes aux officines - hors hôpitaux - par les grossistes répartiteurs, les dépositaires et les laboratoires - la liste des produits est régulièrement mise à jour - dernière MAJ : mai 2006)
- (6) SPIM (données issues du programme CDTnet de recueil informatisé (sur Internet) d'informations sur les patients des consultations de tabacologie (nouveaux patients et consultation de suivi) - jusqu'à 90 centres répondants, essentiellement en milieu hospitalier <http://cdtnet.spim.jussieu.fr/> - Contact : Anne-Laurence.Le-Faou@spim.jussieu.fr)
- Rmq : la question relative au délai moyen d'attente étant facultative dans le dossier de tabacologie, elle n'est disponible que pour un tiers environ des dossiers de nouveaux patients
- (7) INPES (nombre d'appels téléphoniques à la ligne spécialisée Tabac Info Service - l'écart avec le nombre d'appels reçus est minime (erreurs, appels perdus...))
- (8) DATIS (nombre d'appels téléphoniques traitant du tabac sur la ligne Drogue Alcool Tabac Info Service)
- (9) INPES (campagnes média - télévision, radio, affichage, presse généraliste, média interactifs - traitant du tabac lancées par l'INPES)