

## Tableau de bord TABAC

Ce tableau de bord mensuel des indicateurs relatifs au tabac et au tabagisme en France a pour objectif de rassembler des chiffres récents, de nature et d'origine diverses, de les présenter de manière synthétique et concise, et de les rendre publics dans des délais rapides.

L'ensemble de ces éléments favorise l'accès à des données essentielles, alors que la demande d'information autour du tabac s'est renforcée depuis plusieurs années.

Réalisé par l'OFDT à la demande de la MILDT (devenue MILD&CA), sa première édition date d'avril 2004. Des séries statistiques plus longues peuvent être consultées [en ligne](#).

Chaque mois, les chiffres des mois précédents sont susceptibles d'être réactualisés.

### Contact

Aurélie Lermenier-Jeannet  
(aurelie.lermenier@ofdt.fr)

### Sources

(1) Direction générale des douanes et droits indirects (DGDDI-bureau F3 des contributions indirectes et bureau D3 de la lutte contre la fraude) : livraisons de tabac aux buralistes en métropole hors Corse.

Les ventes de tabac correspondent à celles opérées par le réseau des buralistes en France. Elles n'intègrent pas les autres voies d'approvisionnement (achats transfrontaliers, *duty-free*, Internet, etc.).

Il existe par ailleurs des données relatives à la consommation recueillies lorsque la population est interrogée à ce propos ; les moyens nécessaires à la mise en place de ces enquêtes sont importants, rendant la production de telles données moins fréquente.

(2) Journal Officiel : prix de vente au détail, homologué par la DGDDI, dans tous les débits de tabac de France continentale, pour les produits de la marque la plus vendue : actuellement Marlboro® rouge en paquet de 20 cigarettes et Fleur du Pays® Blond 40 g pour le tabac à rouler - hyp. 1 cig = 0,8 g soit 50 cigarettes)

(3) Journal Officiel : prix de vente au détail, homologué par la DGDDI, dans tous les débits de tabac de France continentale, pour un paquet de 20 cigarettes d'une des marques « entrée de gamme » (exemple : Lucky Strike® Red)

(4) Groupement pour l'élaboration et la réalisation de statistiques (GERS) : ventes aux officines – hors hôpitaux – par les grossistes répartiteurs, les dépositaires et les laboratoires (la liste des produits est mise à jour chaque mois)

(5) Caisse nationale d'assurance maladie des travailleurs salariés (CNAMTS) : forfait annuel de 50 /150 € mis en place depuis février 2007 dans le cadre de la prescription de substituts nicotiques et remboursé par le Régime général

(6) Laboratoire de santé publique et informatique médicale (SPIM - Université de la faculté de médecine Paris 5) : programme CDTnet de recueil informatisé d'informations sur les patients des consultations de tabacologie (environ 100 centres répondants, essentiellement hospitaliers)

(7) Institut national de prévention et d'éducation pour la santé (INPES) : au 1er niveau, appels téléphoniques à la ligne spécialisée Tabac Info Service pour des demandes simples (documentation, informations, etc.) - au 2ème niveau, appels traités par des tabacologues pour le suivi des fumeurs dans l'arrêt du tabac

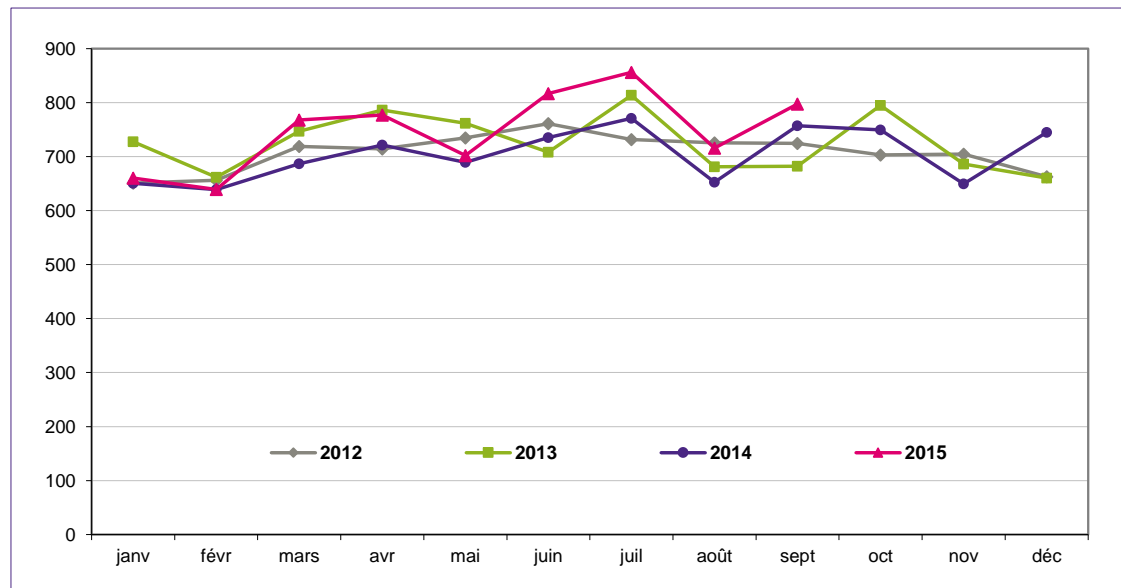
(8) ADALIS (Addictions Drogue Alcool Info Service) : nombre d'appels téléphoniques traitant du tabac sur cette ligne

(9) DGDDI : saisies effectuées par les services des douanes en France (données annuelles)

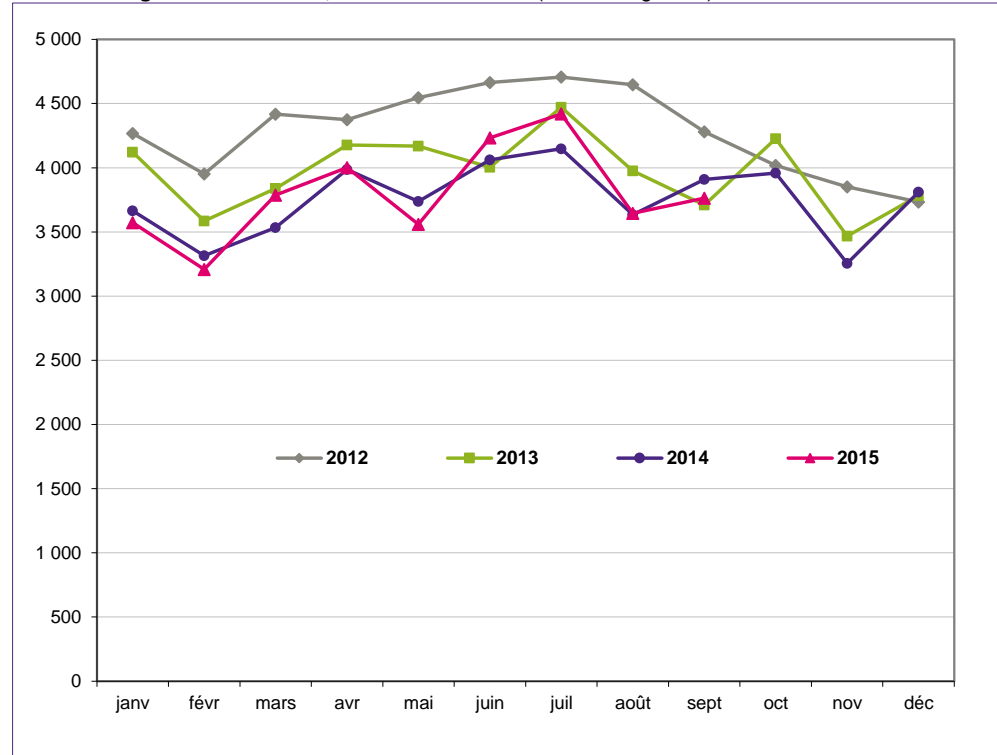
LES CHIFFRES DU MOIS	Septembre 2015	Variation par rapport à Septembre 2014	Cumul (ou moy.) janv-sept 2015	Variation par rapport au cumul janv-sept 2014
Ventes de cigarettes (en millions d'unités) <sup>(1)</sup>	3 763	-3,8% ↘	34 191	0,6% ↗
Prix du paquet de la marque la plus vendue (en euros) <sup>(2)</sup>	7,00 €	0,0% →	7,00 €	0,0% →
Prix du paquet de 20 cigarettes le moins cher (en euros) <sup>(3)</sup>	6,50 €	0,0% →	6,50 €	0,0% →
Ventes de tabac à rouler (en tonnes) <sup>(1)</sup>	798	5,3% ↗	6 733	6,8% ↗
Prix de la marque la plus vendue (en euros) <sup>(2)</sup>	9,85 €	0,0% →	9,85 €	0,0% →
Ventes de traitements d'aide à l'arrêt <sup>(4)</sup> (en mois de traitement)	191 153	24,2% ↗	1 315 954	14,7% ↗
dont timbres transdermiques	58 521	23,3% ↗	409 434	23,9% ↗
dont formes orales	122 697	24,7% ↗	840 065	12,0% ↗
dont Zyban®	833	19,9% ↗	6 050	11,6% ↗
dont Champix®	4 022	12,2% ↗	30 641	3,0% ↗
Nombre de forfaits 50€/150€ versés (2 <sup>ème</sup> trimestre 2015) <sup>(5)</sup>	46 332	20,9% ↗	93 048	7,5% ↗
Nombre moyen de nouveaux patients dans les consultations de tabacologie <sup>(6)</sup>	15,1	12,7% ↗	13,5	5,7% ↗
% adressés par un professionnel de santé	57,2%	3,0% ↗	58,2%	-0,7% ↘
% venant d'eux mêmes (démarche personnelle)	37,1%	-4,9% ↘	36,7%	-0,3% ↘
Délai moyen d'attente au 1 <sup>er</sup> RDV (en jours) <sup>(6)</sup>	13	44,4% ↗	11	3,4% ↗
Nombre moyen de patients en suivi dans les consultations de tabacologie <sup>(6)</sup>	25,8	14,9% ↗	23,5	3,2% ↗
Appels 1 <sup>er</sup> niveau traités par Tabac info service <sup>(7)</sup>	5 288	69,7% ↗	23 724	2,9% ↗
Appels traités par les tabacologues de TIS <sup>(7)</sup>	3 586	36,5% ↗	28 137	-5,1% ↘
Nombre d'inscriptions au coaching TIS <sup>(7)</sup>	109 616	4743,8% ↗	174 865	1214,2% ↗

NB : Le total des ventes de traitements pour l'arrêt du tabac comprend, en plus des 4 catégories reprises dans le tableau, les ventes d'inhalateurs et de sprays, qui en septembre 2015 représentent respectivement 627 et 4 453 mois de traitements.

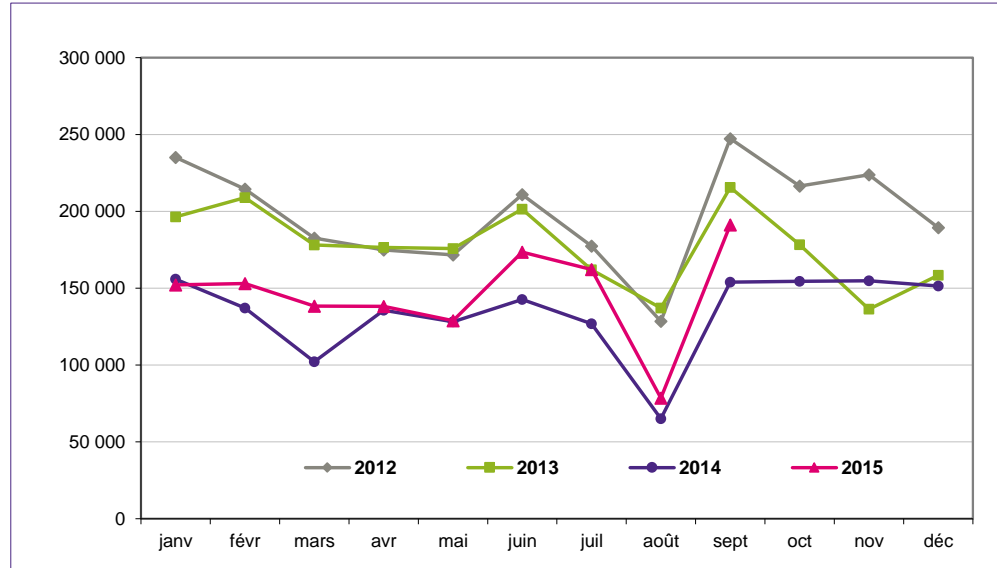
Ventes de tabac à rouler 2012-2015, en tonnes (source: Logista <sup>(1)</sup>)



Ventes de cigarettes 2012-2015, en millions d'unités (source: Logista <sup>(1)</sup>)



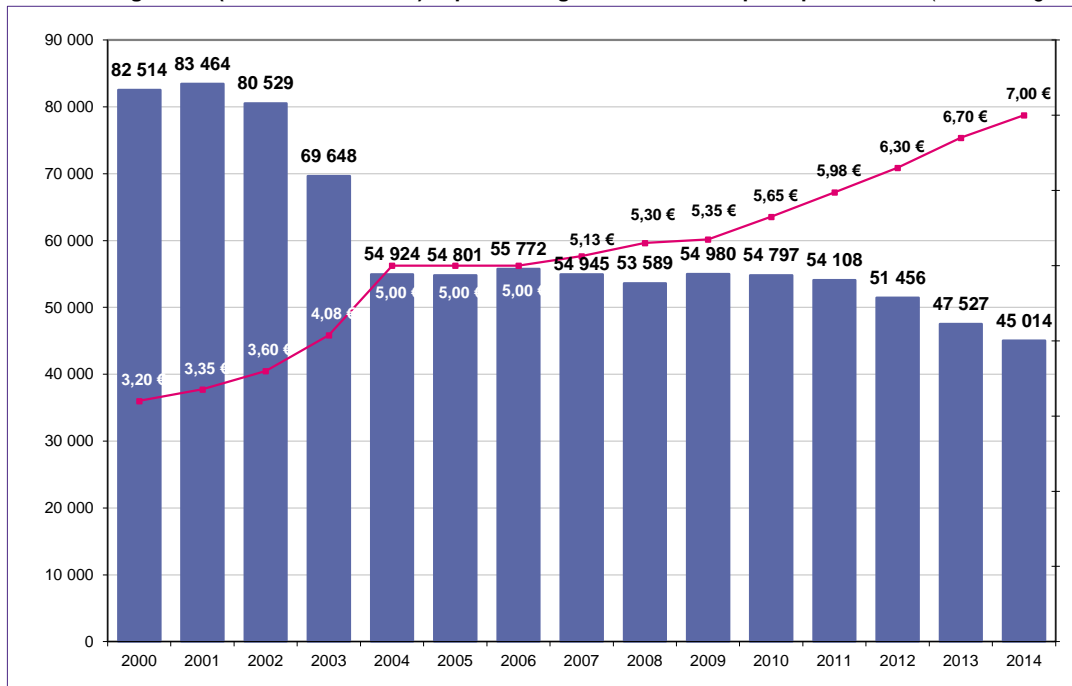
Ventes de traitements d'aide à l'arrêt, en nombre de "mois de traitement" \* (source: GERS <sup>(4)</sup>)



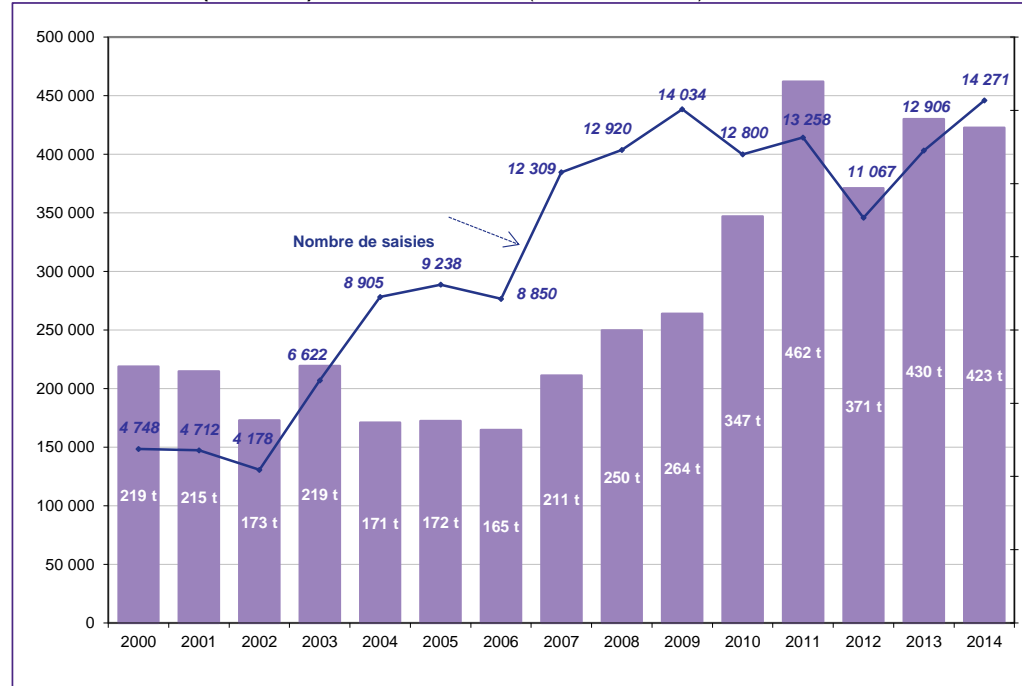
\* pour les posologies QUOTIDIENNES suivantes : 10 formes orales, 1 timbre transdermique, 2 comprimés de Zyban ou de Champix et 6 cartouches d'inhalateur (estimation OFT)

BILANS ANNUELS (rappel)

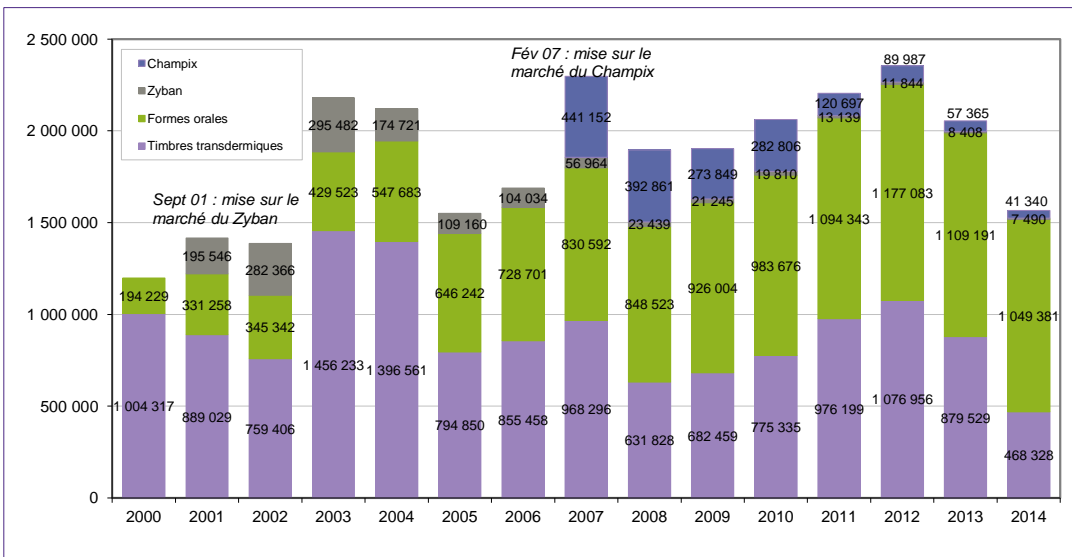
Ventes de cigarettes (en millions d'unités) et prix des cigarettes de la marque la plus vendue (source: Logista <sup>(1)</sup>)



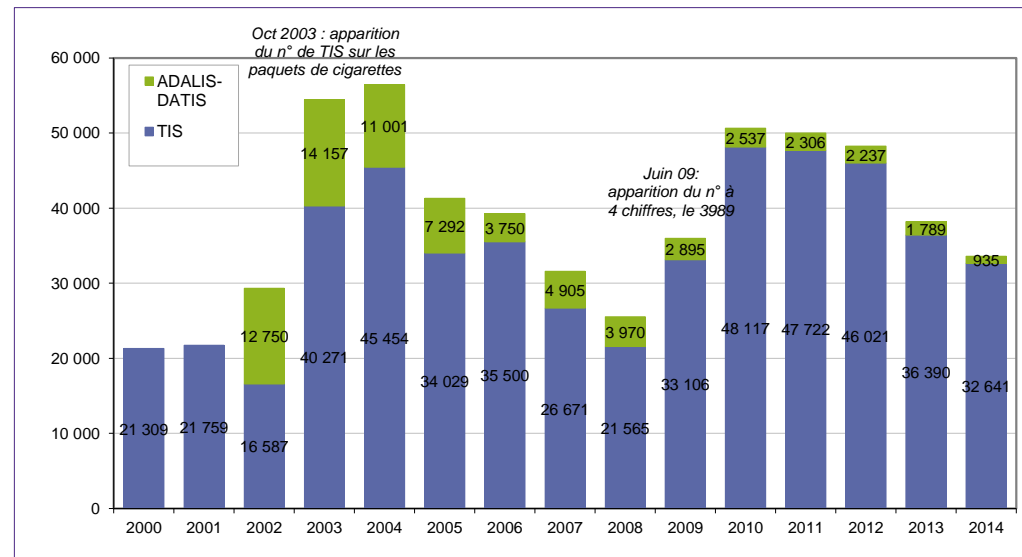
Nombre et volume (en tonnes) des saisies de tabac (source: DGDDI <sup>(9)</sup>)



Ventes de traitements d'aide à l'arrêt, en nombre de "mois de traitement" \* (source: GERS <sup>(4)</sup>)



Nombre d'appels traités par les deux lignes spécialisées sur le tabac (sources: INPES <sup>(7)</sup> et ADALIS <sup>(8)</sup>)



\* pour les posologies QUOTIDIENNES suivantes : 10 formes orales, 1 timbre transdermique, 2 comprimés de Zyban ou de Champix