

## LES USAGES DE SUBSTANCES PSYCHOACTIVES CHEZ LES ADOLESCENTS EN OUTRE-MER

### RÉSUMÉ

- Les niveaux d’usages de substances psychoactives des lycéens d’outre-mer sont plus faibles que ceux des lycéens de l’Hexagone.
- Les collégiens de Guadeloupe, de Martinique et de Guyane se distinguent par des niveaux de consommations d’alcool plus importants que dans l’Hexagone.
- Les niveaux d’usages de substances des adolescents ultra-marins évoluent globalement de manière similaire à ceux de l’Hexagone par rapport à 2015.
- En Guadeloupe, en Martinique, en Guyane et à La Réunion, les usages de tabac, d’alcool et de cannabis des adolescents ont fortement diminué par rapport à 2015.
- Dans le même temps, les usages de chicha stagnent, voire s’accroissent en Guadeloupe et en Martinique par rapport à 2015.
- L’usage de la cigarette électronique se développe de manière particulièrement importante chez les collégiens et lycéens martiniquais.

### SOMMAIRE

|  |          |                      |           |
|--|----------|----------------------|-----------|
| <b>Introduction</b>  | <b>2</b> | <b>Conclusion</b>    | <b>11</b> |
| <b>Usages de drogues substances psychoactives parmi les collégiens</b> | <b>2</b> | <b>Annexes</b>       | <b>14</b> |
| Situation 2022-2023  | 2        | <b>Bibliographie</b> | <b>15</b> |
| Évolutions sur la période 2021-2023                                    | 4        |                      |           |
| <b>Usages de substances psychoactives parmi les lycéens</b>            | <b>6</b> |                      |           |
| Situation 2022-2023  | 6        |                      |           |
| Évolutions sur la période 2015-2023                                    | 8        |                      |           |

# INTRODUCTION

L'Enquête nationale en collège et en lycée chez les adolescents sur la santé et les substances (EnCLASS) interroge régulièrement un échantillon représentatif des élèves scolarisés dans les établissements scolaires du second degré sur leur santé, leurs habitudes de vie et leurs éventuelles consommations de substances psychoactives (voir encadré « repères méthodologiques »).

Historiquement mené uniquement en France hexagonale depuis 2015, le dispositif s'efforce d'intégrer autant que possible les départements et régions d'Outre-mer (DROM), malgré des contraintes particulières (voir encadré « EnCLASS dans les DROM, un calendrier spécifique »).

Cette note présente les résultats 2022-2023 concernant les usages de tabac, d'alcool, de cannabis et d'autres drogues illicites en Guadeloupe, en Martinique, en Guyane et à La Réunion. Elle expose les niveaux d'usage des collégiens, puis ceux des lycéens, en s'attachant systématiquement à comparer les prévalences les plus récentes de chacun des territoires vis-à-vis de ceux de l'Hexagone et à apprécier leur évolution dans le temps.

Dans le contexte actuel d'évolution importante des prévalences d'usage de tabac, d'alcool et de cannabis durant l'adolescence (OFDT, 2024), le décalage temporel d'un an de la collecte en Guadeloupe, en Martinique et à La Réunion est susceptible d'expliquer une partie des différences observées avec les données hexagonales. Pour autant, ces données à l'échelle des territoires d'outre-mer restent précieuses – indépendamment des objectifs de comparabilité – pour développer et orienter les actions de prévention au plus près des réalités.

## USAGES DE SUBSTANCES PSYCHOACTIVES PARMIS LES COLLÉGIENS

### Situation 2022-2023

Les usages d'alcool sont plus fréquents parmi les collégiens de Guadeloupe, de Martinique et de Guyane que parmi les collégiens vivant en France hexagonale. En effet, en termes d'initiations, plus de la moitié des collégiens ont déjà bu de l'alcool au cours de leur vie dans ces territoires – contre 43,4 % dans l'Hexagone (tableau 1). À la fin du collège, plus de 7 adolescents sur 10 disent avoir déjà consommé une boisson alcoolisée – contre moins de 6 sur 10 dans l'Hexagone. Ils sont également plus nombreux à avoir déjà bu « au point d'être complètement ivre » : 16,4 % des collégiens en Guadeloupe et 24,0 % en Guyane – contre 9,9 % dans l'Hexagone. Ces différences territoriales sont encore plus marquées si l'on s'intéresse à la survenue d'un épisode d'ivresse au cours des 30 jours précédant l'enquête, qui concerne alors deux fois plus de collégiens en Guadeloupe et en Martinique que dans l'Hexagone (7,2 % contre 3,6 %) et trois fois plus en Guyane que dans l'Hexagone (11,0 %). De même, l'usage régulier d'alcool (voir encadré « définitions », p. 15) concerne 3,9 % des collégiens en Guadeloupe, 5,0 % en Martinique et 6,2 % en Guyane – contre 2,1 % dans l'Hexagone. Les alcoolisations ponctuelles importantes (API) sont elles aussi plus répandues en Martinique et en Guyane : dans chacun de ces territoires, 9,2 % des élèves de 4<sup>e</sup> et de 3<sup>e</sup> ont connu au moins 3 API au cours du mois précédant l'enquête – contre 4,2 % dans l'Hexagone (tableau 2). À l'inverse, les collégiens de La Réunion sont moins nombreux à avoir déjà bu de l'alcool que leurs homologues de France hexagonale (35,0 % contre 43,4 %) et aussi nombreux qu'eux à déclarer boire régulièrement ou à boire jusqu'à l'ivresse.

En ce qui concerne le tabagisme des collégiens, la Guadeloupe et la Martinique se situent dans la moyenne nationale. La Réunion se distingue par une moindre prévalence de l'usage quotidien de cigarettes (0,3 % contre 0,9 % dans l'Hexagone). Les collégiens de Guyane expérimentent davantage le tabac et ils sont plus nombreux à en présenter un usage récent que ceux de l'Hexagone (respectivement 16,2 % et 8,5 % contre 11,4 % et 4,8 % dans l'Hexagone). Quel que soit le territoire considéré, le tabagisme quotidien est désormais presque inexistant parmi les collégiens (de l'ordre de 1 %).

**Tableau 1. Usages d'alcool, de tabac et de cigarette électronique parmi les collégiens de Guadeloupe, de Martinique, de La Réunion et de Guyane en 2022-2023 et comparaison avec l'Hexagone (en %)**

| Produit                | Usage  | Guadeloupe 2023 (N = 929) | Martinique 2023 (N = 404) | La Réunion 2023 (N = 928) | Guyane 2022 (N = 881) | Hexagone 2022 (N = 5919) |
|------------------------|--|---------------------------|---------------------------|---------------------------|-----------------------|--------------------------|
| Alcool                 | Expérimentation  | 51,7*                     | 56,2*                     | 35,0*                     | 52,1*                 | 43,4                     |
|                        | Récént (au moins un usage dans les 30 derniers jours)    | 27,1*                     | 31,5*                     | 14,7*                     | 31,2*                 | 21,9                     |
|                        | Régulier (au moins 10 usages dans les 30 derniers jours) | 3,9*                      | 5,0*                      | 2,0                       | 6,2*                  | 2,1                      |
| Ivresse                | Expérimentation  | 16,4*                     | 12,6                      | 9,5                       | 24,0*                 | 9,9                      |
|                        | Récént (au moins une fois dans les 30 derniers jours)    | 7,2*                      | 7,2*                      | 4,3                       | 11,0*                 | 3,6                      |
| Cigarette de tabac     | Expérimentation  | 12,7                      | 12,7                      | 10,2                      | 16,2*                 | 11,4                     |
|                        | Récént (au moins un usage dans les 30 derniers jours)    | 5,6                       | 5,7                       | 4,4                       | 8,5*                  | 4,8                      |
|                        | Quotidien (au moins une cigarette par jour)              | 0,8                       | 1,2                       | 0,3*                      | 0,9                   | 0,9                      |
| Cigarette électronique | Expérimentation  | 28,8*                     | 35,8*                     | 26,5*                     | 22,8                  | 20,2                     |
|                        | Récént (au moins un usage dans les 30 derniers jours)    | 13,0                      | 21,5*                     | 10,1                      | 12,9                  | 9,8                      |
|                        | Quotidien (au moins un usage par jour)                   | 2,7                       | 5,9*                      | 1,4                       | 0,9                   | 1,4                      |

\* T-test significatif au seuil 0,05 pour la comparaison de chaque DROM avec l'Hexagone. Si le nombre est en **bleu**, la valeur est inférieure au niveau de l'Hexagone ; s'il est en **rouge**, la valeur est supérieure.

Source : EnCLASS 2022-2023, exploitation OFDT

**Tableau 2. Alcoolisations ponctuelles importantes, usages de chicha et usages de cannabis parmi les élèves de 4<sup>e</sup> et de 3<sup>e</sup> de Guadeloupe, de Martinique, de La Réunion et de Guyane en 2022-2023 et comparaison avec l'Hexagone (en %)**

| Produit                             | Usage  | Guadeloupe 2023 (N = 431) | Martinique 2023 (N = 210) | La Réunion 2023 (N = 452) | Guyane 2022 (N = 411) | Hexagone 2022 (N = 3267) |
|-------------------------------------|--|---------------------------|---------------------------|---------------------------|-----------------------|--------------------------|
| Alcoolisation ponctuelle importante | Récént (au moins une fois dans les 30 derniers jours)    | 17,1                      | 25,9*                     | 11,2                      | 23,3*                 | 14,6                     |
|                                     | Répété (au moins 3 fois dans les 30 derniers jours)      | 5,8                       | 9,2*                      | 4,0                       | 9,2*                  | 4,2                      |
|                                     | Régulier (au moins 10 fois dans les 30 derniers jours)   | 2,0                       | 2,1                       | 0,7                       | 2,2                   | 1,1                      |
| Chicha                              | Expérimentation  | 15,5                      | 15,5                      | 24,2*                     | 16,1*                 | 11,7                     |
|                                     | Actuel (au moins un usage dans les 12 derniers mois)     | 5,4                       | 2,0*                      | 10,8*                     | 8,7                   | 6,1                      |
|                                     | Récént (au moins un usage dans les 30 derniers jours)    | 1,4                       | 0,9                       | 3,4                       | 3,6                   | 2,1                      |
| Cannabis                            | Expérimentation  | 7,0                       | 4,9                       | 7,4                       | 10,8*                 | 5,3                      |
|                                     | Récént (au moins un usage dans les 30 derniers jours)    | 3,5                       | 2,5                       | 4,2                       | 5,7                   | 2,8                      |
|                                     | Régulier (au moins 10 usages dans les 30 derniers jours) | 1,7                       | 0,9                       | 0,7                       | 1,3                   | 0,9                      |

\* T-test significatif au seuil 0,05 pour la comparaison de chaque DROM avec l'Hexagone. Si le nombre est en **bleu**, la valeur est inférieure au niveau de l'Hexagone ; s'il est en **rouge**, la valeur est supérieure.

Source : EnCLASS 2022-2023, exploitation OFDT

L'expérimentation de la chicha est particulièrement fréquente parmi les élèves de 4<sup>e</sup> et de 3<sup>e</sup> de La Réunion et de Guyane (24,2 % et 16,1 % contre 11,7 % parmi les élèves de 4<sup>e</sup> et de 3<sup>e</sup> de l'Hexagone).

L'expérimentation de la cigarette électronique (e-cigarette) apparaît plus fréquente parmi les collégiens de Guadeloupe (28,8 %), de Martinique (35,8 %) et de La Réunion (26,5 %) en 2023 que parmi ceux de France hexagonale (20,2 %) et de Guyane (22,8 %) en 2022.

Au-delà de cette simple diffusion, les collégiens martiniquais se distinguent par des niveaux particulièrement élevés d'usage récent (21,5 % contre 9,8 % dans l'Hexagone) et d'usage quotidien (5,9 % contre 1,4 %) de cigarette électronique.

Les niveaux d'usage de cannabis des élèves de 4<sup>e</sup> et de 3<sup>e</sup> sont similaires à ceux de l'Hexagone en Guadeloupe, en Martinique et à La Réunion, mais ils sont plus importants en Guyane (10,8 % contre 5,3 % dans l'Hexagone).

## Évolutions sur la période 2021-2023

Entre 2021 et 2022 pour la Guyane et entre 2021 et 2023 pour la Martinique et La Réunion, la majorité des niveaux de consommations de substances psychoactives sont restés stables parmi les collégiens.

**Tableau 3. Évolution des usages d'alcool, de tabac et de cigarette électronique parmi les collégiens de Martinique, de La Réunion et de Guyane sur la période 2021-2023 (en %)**

| Produit                | Usage  | Martinique      |                 |   | La Réunion      |                 |   | Guyane          |                 |   |
|------------------------|--|-----------------|-----------------|---|-----------------|-----------------|---|-----------------|-----------------|---|
|                        |  | 2021<br>(N=455) | 2023<br>(N=404) |   | 2021<br>(N=918) | 2023<br>(N=928) |   | 2021<br>(N=868) | 2022<br>(N=881) |   |
| Alcool                 | Expérimentation  | 75,9            | 56,2            | ↘ | 42,0            | 35,0            | → | 63,4            | 52,1            | ↘ |
|                        | Récent (au moins un usage dans les 30 derniers jours)    | 31,3            | 31,5            | → | 12,6            | 14,7            | → | 29,1            | 31,2            | → |
|                        | Régulier (au moins 10 usages dans les 30 derniers jours) | 4,0             | 5,0             | → | 0,9             | 2,0             | → | 5,7             | 6,2             | → |
|                        | Expérimentation de l'ivresse                             | 10,0            | 12,6            | → | 7,5             | 9,5             | → | 18,9            | 24,0            | → |
| Cigarette de tabac     | Expérimentation  | 19,1            | 12,7            | → | 18,0            | 10,2            | ↘ | 20,2            | 16,2            | → |
|                        | Récent (au moins un usage dans les 30 derniers jours)    | 3,7             | 5,7             | → | 3,3             | 4,4             | → | 6,1             | 8,5             | → |
|                        | Quotidien (au moins une cigarette par jour)              | 0,6             | 1,2             | → | 1,1             | 0,3             | → | 2,5             | 0,9             | ↘ |
| Cigarette électronique | Expérimentation  | 40,3            | 35,8            | → | 37,9            | 26,5            | ↘ | 33,4            | 22,8            | ↘ |
|                        | Récent (au moins un usage dans les 30 derniers jours)    | 10,6            | 21,5            | ↗ | 9,3             | 10,1            | → | 9,0             | 12,9            | → |
|                        | Quotidien (au moins un usage par jour)                   | <0,5            | 5,9             | ↗ | 1,9             | 1,4             | → | 1,8             | 0,9             | → |

→ : Évolution statistiquement non significative ; ↘ : baisse de l'usage ; ↗ : hausse de l'usage

Source : EnCLASS 2022-2023, exploitation OFDT

Cependant, la part des collégiens ayant déjà bu de l'alcool a chuté de 75,9 % à 56,2 % en Martinique, et de 63,4 % à 52,1 % en Guyane (tableau 3). Cette baisse apparente – particulièrement marquée en Martinique sur une période aussi courte – doit être minorée par les tailles des échantillons qui engendrent une imprécision importante des indicateurs. S'agissant des usages récents et réguliers d'alcool, les prévalences demeurent stables dans les trois départements. Les API des élèves de 4<sup>e</sup> et de 3<sup>e</sup> sont également stables, sauf à La Réunion, où les API répétées sont passées de 1,5 % en 2021 à 4,0 % en 2023.

Par ailleurs, la part des collégiens de La Réunion ayant déjà fumé des cigarettes a presque diminué de moitié entre 2021 et 2023, passant de 18,0 % à 10,2 %, tandis que le tabagisme quotidien des collégiens de Guyane est passé en un an de 2,5 % à 0,9 %.

Les usages de chicha des élèves de 4<sup>e</sup> et de 3<sup>e</sup> sont restés stables à La Réunion, tandis qu'ils ont diminué en Martinique (entre 2021 et 2023, l'usage actuel est passé de 8,9 % à 2,0 % et l'usage récent de 4,3 % à 0,9 %) et ont augmenté en Guyane (entre 2021 et 2022, l'usage actuel est passé de 4,5 % à 8,7 % et l'usage récent de 2,2 % à 3,6 %).

Les usages de cigarette électronique présentent des évolutions plus contrastées. D'un côté, la part des collégiens l'ayant expérimentée diminue fortement en Guyane (de 33,4 % à 22,8 % en un an) et à La Réunion (de 37,9 % à 26,5 % en deux ans) sans évolution significative des usages récents et quotidiens. De l'autre, entre 2021 et 2023, l'expérimentation apparaît stable en Martinique, mais l'usage récent double (de 10,6 % à 21,5 %), de même que l'usage quotidien qui progresse nettement (de 0,0 % à 5,9 %).

Les niveaux d'usage du cannabis des élèves de 4<sup>e</sup> et de 3<sup>e</sup> apparaissent stables en Martinique, à La Réunion et en Guyane.

**Tableau 4. Évolution des alcoolisations ponctuelles importantes, des usages de chicha et des usages de cannabis parmi les élèves de 4<sup>e</sup> et de 3<sup>e</sup> de Martinique, de La Réunion et de Guyane sur la période 2021-2023 (en %)**

| Produit                             | Usage  | Martinique      |                 |   | La Réunion      |                 |   | Guyane          |                 |   |
|-------------------------------------|--|-----------------|-----------------|---|-----------------|-----------------|---|-----------------|-----------------|---|
|                                     |  | 2021<br>(N=223) | 2023<br>(N=210) |   | 2021<br>(N=441) | 2023<br>(N=452) |   | 2021<br>(N=432) | 2022<br>(N=411) |   |
| Alcoolisation ponctuelle importante | Récent (au moins une fois dans les 30 derniers jours)    | 21,8            | 25,9            | → | 10,6            | 11,2            | → | 29,6            | 23,3            | → |
|                                     | Répété (au moins 3 fois dans les 30 derniers jours)      | 6,0             | 9,2             | → | 1,5             | 4,0             | ↗ | 10,1            | 9,2             | → |
|                                     | Régulier (au moins 10 fois dans les 30 derniers jours)   | 0,6             | 2,1             | → | 0,3             | 0,7             | → | 1,1             | 2,2             | → |
| Chicha                              | Expérimentation  | 18,9            | 15,5            | → | 19,4            | 24,2            | → | 11,0            | 16,1            | → |
|                                     | Actuel (au moins un usage dans les 12 derniers mois)     | 8,9             | 2,0             | ↘ | 10,9            | 10,8            | → | 4,5             | 8,7             | ↗ |
|                                     | Récent (au moins un usage dans les 30 derniers jours)    | 4,3             | 0,9             | ↘ | 5,3             | 3,4             | → | 2,2             | 3,6             | ↗ |
| Cannabis                            | Expérimentation  | 4,2             | 4,9             | → | 6,4             | 7,4             | → | 7,0             | 10,8            | → |
|                                     | Récent (au moins un usage dans les 30 derniers jours)    | 2,7             | 2,5             | → | 4,0             | 4,2             | → | 3,2             | 5,7             | → |
|                                     | Régulier (au moins 10 usages dans les 30 derniers jours) | 1,3             | 0,9             | → | 1,0             | 0,7             | → | 0,0             | 1,3             | → |

→ : Évolution statistiquement non significative ; ↘ : baisse de l'usage ; ↗ : hausse de l'usage

Source : EnCLASS 2022-2023, exploitation OFDT

# USAGES DE SUBSTANCES PSYCHOACTIVES PARMIS LES LYCÉENS

## Situation 2022-2023

À quelques exceptions près, les lycéens résidant dans les DROM sont, relativement à leurs pairs de l'Hexagone, moins nombreux à consommer des substances psychoactives, tant en termes d'expérimentation que de fréquence de consommation (tableau 5).

Les niveaux de consommation d'alcool en Guadeloupe et en Martinique en 2023 sont assez proches de ceux observés dans l'Hexagone en 2022, mais ils sont nettement inférieurs sur l'île de La Réunion : à peine un lycéen réunionnais sur deux a déjà bu de l'alcool au cours de sa vie (51,5 % contre 68,3 % dans l'Hexagone), et ils sont presque deux fois moins nombreux à en avoir bu récemment (28,1 % contre 49,3 %) et à en boire régulièrement (3,2 % contre 5,3 %). Dans la continuité de cette moindre consommation de boissons alcoolisées, ils rapportent également moins d'alcoolisations ponctuelles importantes (19,1 % l'ont fait au moins une fois au cours des 30 jours précédant l'enquête et 7,7 % l'ont fait au moins trois fois – contre 34,5 % et 15,2 % dans l'Hexagone).

De même, les lycéens guyanais sont également moins enclins aux alcoolisations ponctuelles importantes que dans l'Hexagone (26,7 % ont déclaré une API au cours des 30 derniers jours, dont 8,8 % au moins trois fois et 1,7 % au moins dix fois), mais ils sont en revanche plus nombreux à déclarer consommer régulièrement de l'alcool (9,0 % contre 5,3 %).

Le constat est sans équivoque en ce qui concerne les cigarettes de tabac : de l'expérimentation à l'usage quotidien, les lycéens des quatre DROM enquêtés sont nettement moins concernés que leurs homologues de l'Hexagone. Le cas de la Guyane est le plus marquant : en proportion, les expérimentateurs y sont 2,3 fois moins nombreux que dans l'Hexagone (14,9 % contre 34,0 %), les usagers récents y sont 2,9 fois moins nombreux (6,8 % contre 19,6 %) et les usagers quotidiens y sont 3,6 fois moins nombreux (1,7 % contre 6,2 %). En Guadeloupe, en Martinique et à La Réunion, moins d'un lycéen sur quatre a déjà fumé une cigarette au cours de sa vie et les fumeurs quotidiens sont deux à trois fois moins nombreux en proportion qu'en France hexagonale (de 2,1 % en Martinique à 3,2 % à La Réunion – contre 6,2 % pour l'Hexagone).

Les usages de chicha (pipe à eau utilisée pour fumer du tabac) sont plus contrastés d'un territoire à l'autre : en Guadeloupe et en Martinique, les niveaux de consommation sont proches de ceux observés dans l'Hexagone ; ils sont presque deux fois moins importants en Guyane (18,3 % des lycéens guyanais ont déjà fumé une chicha et 2,6 % l'ont fait au cours des 30 derniers jours – contre respectivement 28,2 % et 5,0 % dans l'Hexagone) ; ils sont plus importants à La Réunion (33,5 % des lycéens réunionnais ont déjà fumé une chicha et 7,6 % l'ont fait au cours des 30 derniers jours).

La cigarette électronique semble un peu moins répandue parmi les lycéens guadeloupéens, réunionnais et guyanais (environ 18 % en ont fait usage au cours des 30 jours précédant l'enquête – contre 24,2 % dans l'Hexagone), mais cet usage récent est plus fréquent parmi les lycéens martiniquais (30,7 %).

L'expérimentation du cannabis est moins répandue parmi les lycéens de Guadeloupe (16,9 %), de Martinique (13,3 %) et de Guyane (10,8 %) que parmi les lycéens de La Réunion (22,7 %), ces derniers étant dans la moyenne hexagonale. L'usage régulier de cannabis, rare parmi les lycéens, apparaît semblable dans chacun de ces territoires, à un niveau aux alentours de 3 %, comparable à celui qui est observé chez les lycéens en France hexagonale.

Les lycéens des DROM sont également moins susceptibles d'avoir expérimenté le poppers (de 0,8 % en Martinique à 2,2 % en Guyane – contre 8,1 % dans l'Hexagone) et le protoxyde d'azote (de 1,7 % à La Réunion à 3,3 % en Guyane – contre 5,4 % dans l'Hexagone, sans différence significative entre la Guadeloupe et la France hexagonale).

Enfin, l'expérimentation d'au moins une autre drogue illicite que le cannabis concerne environ un lycéen sur quinze à La Réunion et en Guyane, cette fréquence étant semblable à celle de la France hexagonale, tandis qu'elle est presque deux fois plus faible en Guadeloupe (3,8 %) et en Martinique (3,5 %).

**Tableau 5. Usages de substances psychoactives parmi les lycéens de Guadeloupe, de Martinique, de La Réunion et de Guyane en 2022-2023 et comparaison avec l'Hexagone (en %)**

| Produit                                 | Usage  | Guadeloupe 2023 (N=1051) | Martinique 2023 (N=593) | La Réunion 2023 (N=1100) | Guyane 2022 (N=586) | Hexagone 2022 (N=3418) |
|---|--|--------------------------|-------------------------|--------------------------|---------------------|------------------------|
| Alcool                                  | Expérimentation  | 72,0                     | 77,7*                   | 51,5*                    | 71,1                | 68,3                   |
|   | Récent (au moins un usage dans les 30 derniers jours)    | 45,4                     | 52,5                    | 28,1*                    | 41,1*               | 49,3                   |
|   | Régulier (au moins 10 usages dans les 30 derniers jours) | 7,6                      | 8,1                     | 3,2*                     | 9,0*                | 5,3                    |
| Ivresse                                 | Expérimentation  | 31,3*                    | 32,5                    | 26,0*                    | 36,7                | 36,8                   |
|   | Alcoolisation ponctuelle importante (API)                | 30,1                     | 34,9                    | 19,1*                    | 26,7*               | 34,5                   |
|   | Répété (au moins 3 fois dans les 30 derniers jours)      | 12,8                     | 16,2                    | 7,7*                     | 8,8*                | 15,2                   |
|   | Régulier (au moins 10 fois dans les 30 derniers jours)   | 2,4                      | 3,4                     | 2,2                      | 1,7*                | 3,4                    |
| Cigarette de tabac                      | Expérimentation  | 21,4*                    | 23,1*                   | 24,2*                    | 14,9*               | 34,0                   |
|   | Récent (au moins un usage dans les 30 derniers jours)    | 8,9*                     | 10,9*                   | 11,4*                    | 6,8*                | 19,6                   |
|   | Quotidien (au moins 1 cigarette par jour)                | 2,3*                     | 2,1*                    | 3,2*                     | 1,7*                | 6,2                    |
|   | Quotidien (plus de 10 cigarette par jour)                | 0,7                      | 0,0*                    | 0,5*                     | 0,7                 | 1,4                    |
| Chicha                                  | Expérimentation  | 30,0                     | 29,6                    | 33,5*                    | 18,3*               | 28,2                   |
|   | Actuel (au moins un usage dans les 12 derniers mois)     | 15,0                     | 10,1*                   | 17,5                     | 8,2*                | 15,1                   |
|   | Récent (au moins un usage dans les 30 derniers jours)    | 3,9                      | 4,5                     | 7,6*                     | 2,6*                | 5,0                    |
| Cigarette électronique                  | Expérimentation  | 46,2                     | 48,8                    | 41,1                     | 35,9*               | 44,0                   |
|   | Récent (au moins un usage dans les 30 derniers jours)    | 18,8*                    | 30,7*                   | 18,4*                    | 18,0*               | 24,2                   |
|   | Quotidien (au moins un usage par jour)                   | 3,3                      | 4,1                     | 2,2*                     | 2,2                 | 3,8                    |
| Cannabis                                | Expérimentation  | 16,9*                    | 13,3*                   | 22,7                     | 10,8*               | 22,5                   |
|   | Actuel (au moins un usage dans les 12 derniers mois)     | 11,9*                    | 8,4*                    | 15,6                     | 8,1*                | 17,6                   |
|   | Récent (au moins un usage dans les 30 derniers jours)    | 7,7*                     | 5,4*                    | 9,4                      | 7,1                 | 10,6                   |
|   | Régulier (au moins 10 usages dans les 30 derniers jours) | 3,4                      | 2,7                     | 3,4                      | 2,6                 | 2,9                    |
| Poppers                                 | Expérimentation  | 1,6*                     | 0,8*                    | 2,0*                     | 2,2*                | 8,1                    |
| Protoxyde d'azote                       | Expérimentation  | 3,8                      | 2,1*                    | 1,7*                     | 3,3*                | 5,4                    |
| Autres drogues illicites <sup>(1)</sup> | Expérimentation (au moins une substance)                 | 3,8*                     | 3,5*                    | 7,2                      | 6,8                 | 6,6                    |

<sup>(1)</sup> Cocaïne, champignons hallucinogènes, MDMA (ecstasy), GHB, LSD, amphétamines, kétamine, crack, méthamphétamines ou héroïne

\* T-test significatif au seuil 0,05 pour la comparaison de chaque DROM avec l'Hexagone. Si le nombre est en **bleu**, la valeur est inférieure au niveau de l'Hexagone ; s'il est en **rouge**, la valeur est supérieure.

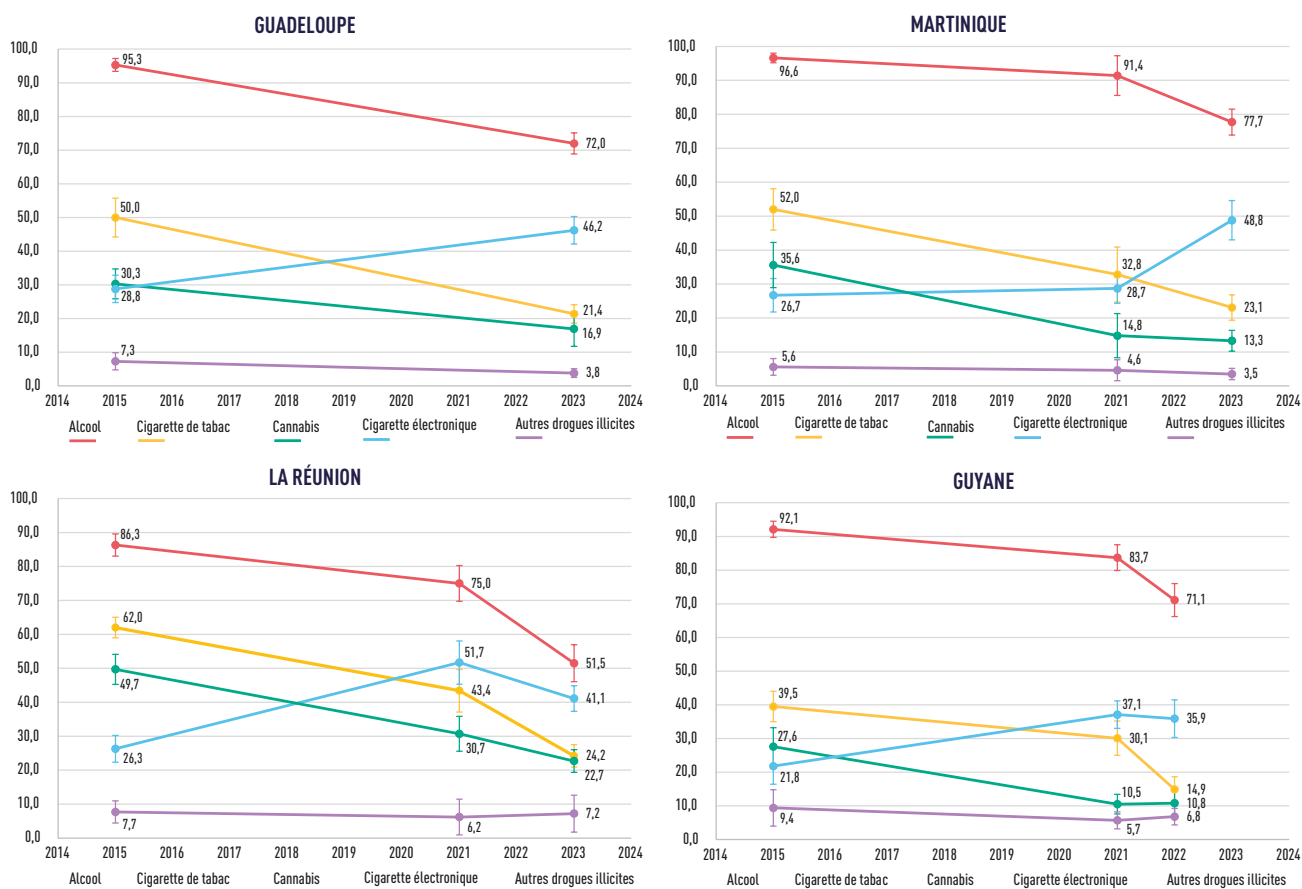
Source : EnCLASS 2022-2023, exploitation OFDT

## Évolutions sur la période 2015-2023

Entre 2015 et 2023, les niveaux d'usage d'alcool des lycéens dans les DROM ont diminué. Ainsi, son expérimentation est passée de 95,3 % à 72,0 % en Guadeloupe, de 96,6 % à 77,7 % en Martinique, de 86,3 % à 51,5 % à La Réunion et de 92,1 % à 71,1 % en Guyane (figure 1). En Martinique, à La Réunion et en Guyane, l'existence d'une mesure intermédiaire en 2021 permet d'observer que cette baisse n'a pas été continue au cours du temps : l'évolution annuelle moyenne a été plus importante entre 2021 et 2023 qu'entre 2015 et 2021. Les usages réguliers d'alcool sont également en baisse dans les quatre territoires (figure 2). Cependant, la proportion de lycéens connaissant des API n'évolue pas de manière significative (tableau 6).

Quel que soit le territoire, les consommations de cigarettes de tabac des lycéens ont fortement diminué. Entre 2015 et 2022-2023, la part des lycéens ayant déjà fumé une cigarette au cours de leur vie a diminué de plus de moitié, passant de 50,0 % à 21,4 % en Guadeloupe, de 52,0 % à 23,1 % en Martinique, de 62,0 % à 24,2 % à La Réunion et de 39,5 % à 14,9 % en Guyane. De surcroît, dans le même temps, la part des fumeurs quotidiens a été divisée par presque trois en Guadeloupe (de 6,8 % à 2,3 %) et en Guyane (de 4,5 % à 1,7 %) et par cinq en Martinique (de 10,0 % à 2,1 %) et à La Réunion (de 18,5 % à 3,2 %). Le fait de disposer d'une mesure précise pour l'année 2021 en Guyane et à La Réunion (les données concernant les lycéens martiniquais en 2021 sont moins précises du fait d'un échantillon très réduit) permet d'observer que la baisse de l'expérimentation des cigarettes de tabac n'a pas été linéaire, mais s'est au contraire accentuée dans les années les plus récentes.

Figure 1. Évolution des taux d'expérimentation de substances psychoactives chez les lycéens de Guadeloupe, de Martinique, de La Réunion et de Guyane entre 2015 et 2023 (en %)



Sources : ESPAD 2015, EnCLASS 2022-2023, exploitation OFDT



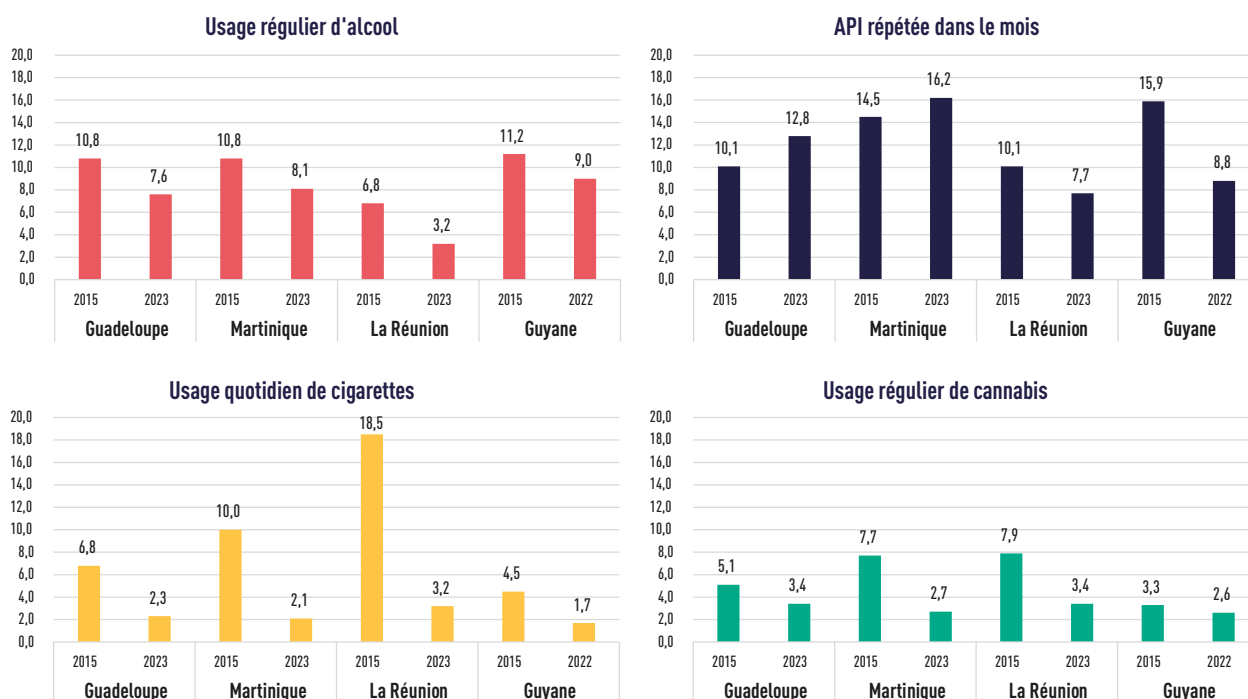
Les usages de chicha, en revanche, se sont maintenus à des niveaux désormais plus élevés que ceux des cigarettes de tabac. Son expérimentation s'est même accentuée en Guadeloupe et en Martinique, passant d'un lycéen sur cinq en 2015 à presque un sur trois en 2023. Les usages actuels et récents de la chicha ont certes diminué à La Réunion entre 2021 et 2023, mais ce n'est que pour retrouver leur niveau de 2015 (Philippon *et al.*, 2022).

Les usages de cigarette électronique se sont fortement développés depuis 2015 parmi les lycéens des DROM. Au-delà de la croissance du taux d'expérimentation, celle de l'usage récent est beaucoup plus forte : entre 2015 et 2022-2023, il est passé de 5,0 % à 18,8 % en Guadeloupe, de 5,6 % à 30,7 % en Martinique, de 6,4 % à 18,4 % à La Réunion et de 8,6 % à 18,0 % en Guyane. Ceci étant, le point de données de 2021 à La Réunion et en Guyane laisse présager d'un possible changement de dynamique de ce produit parmi les lycéens : les niveaux d'usage sont stables en Guyane entre 2021 et 2022 et ils sont orientés à la baisse entre 2021 et 2023 à La Réunion.

Parallèlement à la baisse de la consommation de cigarettes, les lycéens des DROM consomment également de moins en moins de cannabis. Entre 2015 et 2022-2023, la part de ceux qui en ont fumé au moins une fois est passée de 30,3 % à 16,9 % en Guadeloupe, de 35,6 % à 13,3 % en Martinique, de 49,7 % à 22,7 % à La Réunion et de 27,6 % à 10,8 % en Guyane. Les usages actuels et réguliers sont également en baisse sur la période, mais en ce qui concerne l'usage régulier, la baisse n'est significative qu'en Martinique et à La Réunion.

Les niveaux d'expérimentation d'au moins une autre drogue illicite apparaissent stables dans les DROM entre 2015 et 2022-2023, sauf en Guadeloupe où ils ont significativement baissé.

**Figure 2. Usages réguliers d'alcool, de cigarettes et de cannabis parmi les lycéens en Outre-Mer en 2015 et en 2022-2023 (en %)**



Sources : ESPAD 2015, EnCLASS 2022-2023, exploitation OFDT

Tableau 6. Évolution des usages de substances parmi les lycéens de Guadeloupe, de Martinique, de La Réunion et de Guyane (en %)

| Produit                                   | Usage  | Guadeloupe        |                     | Martinique        |                   | La Réunion        |                     | Guyane            |                   |
|---|--|-------------------|---------------------|-------------------|-------------------|-------------------|---------------------|-------------------|-------------------|
|   |  | 2015<br>(N = 607) | 2023<br>(N = 1 051) | 2015<br>(N = 616) | 2023<br>(N = 593) | 2021<br>(N = 931) | 2023<br>(N = 1 100) | 2021<br>(N = 631) | 2022<br>(N = 586) |
| Alcool                                    | Expérimentation  | 95,3              | 72,0                | 96,6              | 77,7              | 75,0              | 51,5                | 83,7              | 71,1              |
|   | Récent (au moins un usage dans les 30 derniers jours)    | 61,8              | 45,4                | 62,0              | 52,5              | 35,3              | 28,1                | 46,7              | 41,1              |
|   | Régulier (au moins 10 usages dans les 30 derniers jours) | 10,8              | 7,6                 | 10,8              | 8,1               | 4,4               | 3,2                 | 7,1               | 9,0               |
| Ivresse                                   | Expérimentation  | 42,3              | 31,3                | 42,5              | 32,5              | 29,7              | 26,0                | 29,9              | 36,7              |
|   | Récent (au moins une fois dans les 30 derniers jours)    | 34,5              | 30,1                | 34,3              | 34,9              | 22,4              | 19,1                | 32,5              | 26,7              |
|   | Répété (au moins 3 fois dans les 30 derniers jours)      | 10,1              | 12,8                | 14,5              | 16,2              | 9,6               | 7,7                 | 11,7              | 8,8               |
| Alcoolisation ponctuelle importante (API) | Régulier (au moins 10 fois dans les 30 derniers jours)   | 1,7               | 2,4                 | 3,0               | 3,4               | 2,6               | 2,2                 | 3,1               | 1,7               |
|   | Expérimentation  | 50,0              | 21,4                | 52,0              | 23,1              | 43,4              | 24,2                | 30,1              | 14,9              |
|   | Récent (au moins un usage dans les 30 derniers jours)    | 18,1              | 8,9                 | 23,6              | 10,9              | 15,3              | 11,4                | 6,5               | 6,8               |
| Cigarette de tabac                        | Quotidien (au moins 1 cigarette par jour)                | 6,8               | 2,3                 | 10,0              | 2,1               | 9,0               | 3,2                 | 2,5               | 1,7               |
|   | Quotidien (plus de 10 cigarette par jour)                | 1,4               | 0,7                 | 0,3               | 0,0               | 1,4               | 0,5                 | 0,6               | 0,7               |
|   | Expérimentation  | 19,4              | 30,0                | 19,3              | 29,6              | 38,3              | 33,5                | 17,0              | 18,3              |
| Chicha                                    | Actuel (au moins un usage dans les 12 derniers mois)     | n.d               | 15,0                | n.d               | 10,1              | 26,2              | 17,5                | 7,3               | 8,2               |
|   | Récent (au moins un usage dans les 30 derniers jours)    | 4,0               | 3,9                 | 6,2               | 4,5               | 12,9              | 7,6                 | 3,5               | 2,6               |
|   | Expérimentation  | 28,8              | 46,2                | 26,7              | 48,8              | 51,7              | 41,1                | 37,1              | 35,9              |
| Cigarette électronique                    | Récent (au moins un usage dans les 30 derniers jours)    | 5,0               | 18,8                | 5,6               | 30,7              | 13,8              | 18,4                | 6,8               | 18,0              |
|   | Quotidien (au moins un usage par jour)                   | n.d               | 3,3                 | n.d               | 4,1               | 1,9               | 2,2                 | 0,3               | 2,2               |
|   | Expérimentation  | 30,3              | 16,9                | 35,6              | 13,3              | 30,7              | 22,7                | 10,5              | 10,8              |
| Cannabis                                  | Actuel (au moins un usage dans les 12 derniers mois)     | 22,1              | 11,9                | 26,2              | 8,4               | 22,2              | 15,6                | 6,2               | 8,1               |
|   | Récent (au moins un usage dans les 30 derniers jours)    | 13,9              | 7,7                 | 18,9              | 5,4               | 14,9              | 9,4                 | 3,4               | 7,1               |
|   | Régulier (au moins 10 usages dans les 30 derniers jours) | 5,1               | 3,4                 | 7,7               | 2,7               | 5,1               | 3,4                 | 1,1               | 2,6               |
| Poppers                                   | Expérimentation  | n.d               | 1,6                 | n.d               | 0,8               | 1,8               | 2,0                 | 1,8               | 2,2               |
| Protoxyde d'azote                         | Expérimentation  | n.d               | 3,8                 | n.d               | 2,1               | 2,4               | 1,7                 | 2,3               | 3,3               |
| Autre substance illicite (1)              | Expérimentation (au moins une substance)                 | 7,3               | 3,8                 | 5,6               | 3,5               | 6,2               | 7,2                 | 5,7               | 6,8               |

(1) : Cocaine, champignons hallucinogènes, MDMA (ecstasy), GHB, LSD, amphétamines, kétamine, crack, méthamphétamines ou héroïne

Sources : ESPAD 2015, EnCLASS 2022-2023, exploitation OFDT

## CONCLUSION

Tout comme en France hexagonale, les usages de substances psychoactives ont fortement diminué parmi les adolescents des DROM durant les dernières années. Ce phénomène ne peut pas être considéré comme un effet de la pandémie de Covid-19 et des mesures mises en place pour l'endiguer car il a débuté antérieurement à la crise sanitaire, mais il a pu être amplifié par cette dernière. En effet, les confinements successifs ont pu priver les adolescents de moments sociaux, en famille ou entre amis, durant lesquels les consommations sont susceptibles de s'initier.

Malgré cette convergence des comportements, les lycéens ultramarins se démarquent de l'Hexagone par des niveaux de consommation de substances nettement plus faibles. C'est particulièrement le cas des cigarettes de tabac, mais aussi du cannabis et de produits dits « détournés » comme le poppers ou le protoxyde d'azote. La part des lycéens qui fument des cigarettes tous les jours est deux à trois fois plus faible en Outre-mer que dans l'Hexagone. La chicha est désormais le mode de consommation du tabac le plus expérimenté par les adolescents des DROM avec un usage qui se développe notamment parmi les lycéens des Antilles.

Concernant l'alcool, les situations des territoires diffèrent davantage les uns des autres. Sur l'île de La Réunion, les niveaux d'usage des collégiens et des lycéens sont inférieurs à ceux de leurs homologues de l'Hexagone. Dans les Antilles, les niveaux d'usage sont plus élevés parmi les collégiens, mais sont dans la moyenne parmi les lycéens. La Guyane se distingue encore davantage, avec d'un côté des collégiens qui consomment davantage d'alcool que dans l'Hexagone, de l'autre des lycéens qui en consomment moins. Du fait de l'absence de données plus anciennes concernant les collégiens, l'enquête ne permet pas de savoir si ces collégiens consomment autant ou davantage que ceux des générations précédentes, mais il est probable que les initiations à l'alcool et les premières ivresses soient plus précoces dans les Antilles et en Guyane que dans le reste de la France. Le paradoxe de la Guyane s'expliquerait alors comme étant le résultat d'une polarisation entre des adolescents qui ne boivent pas d'alcool et d'autres qui commencent à en boire très jeune.

Par ailleurs, en Martinique, les collégiens comme les lycéens sont plus nombreux que leurs homologues des autres DROM et de France hexagonale à utiliser des cigarettes électroniques. Alors que les comportements des jeunes Martiniquais et des jeunes Guadeloupéens sont généralement similaires, la cigarette électronique semble ainsi bénéficier d'un vecteur de diffusion supplémentaire spécifique à la Martinique qui nécessite de plus amples investigations.

À La Réunion et en Guyane, la diffusion de la cigarette électronique montre des signes d'essoufflement. La part des adolescents qui en ont fait un usage récent, voire qui l'utilisent tous les jours, est certes stable ou en augmentation, mais l'expérimentation est en baisse, en particulier chez les collégiens. Si l'on prend en compte la probable interdiction à venir des cigarettes électroniques jetables, faciles d'accès pour les adolescents, cette expérimentation pourrait continuer à diminuer dans les années à venir.

Enfin, il est important de rappeler que la comparaison entre l'Hexagone et la Guyane d'un côté, La Réunion, la Guadeloupe et la Martinique de l'autre, pâtit du fait que l'enquête a eu lieu en 2022 pour les uns et en 2023 pour les autres. Au regard des évolutions rapides observées actuellement, il est possible que certaines différences soient le résultat de ce décalage dans le temps. Pour autant, la situation en Martinique et à La Réunion est particulièrement intéressante du fait qu'une vague d'enquête EnCLASS y a eu lieu en 2021 puis en 2023. Ainsi, alors que les vagues d'enquêtes de 2021 et 2022 ont eu lieu dans un contexte de persistance de mesures sanitaires contraignantes pour la socialisation des adolescents, ce n'est pas le cas de la vague d'enquêtes menée en 2023. Le fait que de nombreux indicateurs d'usages de substances ont diminué de manière significative entre 2021 et 2023 parmi les lycéens martiniquais et réunionnais permet de conclure que l'année suivant la pandémie de Covid-19 n'a pas été marquée par un phénomène de « rattrapage » des usages à l'adolescence, mais bien par la poursuite de leur diminution.

## Repères méthodologiques

L'Enquête nationale en collège et en lycée chez les adolescents sur la santé et les substances (EnCLASS) a lieu tous les deux ans en France hexagonale et de manière plus espacée dans les DOM. L'enquête est menée avec le soutien de la Direction générale de l'enseignement scolaire (Dgesc) du ministère de l'Éducation nationale, l'Observatoire français des drogues et des tendances addictives (OFDT), l'École des hautes études en santé publique (EHESP) et Santé publique France. La coordination et la responsabilité des passations dans les DOM sont confiées aux observatoires régionaux de santé.

La population cible du dispositif EnCLASS est constituée de l'ensemble des élèves de la sixième à la terminale scolarisés dans les établissements relevant du ministère de l'Éducation nationale, publics ou privés sous contrat. Le processus d'échantillonnage d'EnCLASS repose sur un sondage aléatoire stratifié à deux niveaux : sélection aléatoire des établissements scolaires, puis tirage de deux classes dans lesquelles tous les élèves sont invités à participer. Sa méthodologie est homologuée par l'avis d'opportunité du Comité du label de la statistique publique (N°2023\_7468\_DG75-L002, Journal officiel du 23 décembre 2021).

EnCLASS est une enquête anonyme qui repose sur un questionnaire autoadministré en ligne. La passation du questionnaire a lieu dans la salle informatique des établissements scolaires durant une heure de cours, sous la surveillance d'un personnel de l'Éducation nationale. Selon les niveaux, différents questionnaires sont utilisés : il existe ainsi trois versions concernant les 6<sup>e</sup>-5<sup>e</sup>, les 4<sup>e</sup>-3<sup>e</sup> et les lycéens. Parmi les collégiens, certaines questions concernant les substances ou pratiques ne sont posées qu'aux élèves de 4<sup>e</sup> et 3<sup>e</sup> : les alcoolisations ponctuelles importantes, les usages de cannabis et l'usage de chicha.

Quelques jours avant les passations, les parents reçoivent un courrier d'information leur permettant d'exercer leur droit de refus. Par ailleurs, les élèves ont la possibilité de refuser de participer ou de répondre. La personne qui organise la passation dans l'établissement communique le nombre de ces refus et le nombre d'élèves absents, ce qui permet de calculer un taux de participation des élèves au sein des classes dans lesquelles la passation a été organisée.

Dans l'Hexagone, la collecte 2022 a eu lieu dans 237 établissements, soit un taux de participation des établissements de 71 %. Au total, 9 566 élèves ont répondu au questionnaire, soit un taux de participation des élèves de 79 %. Après suppression des questionnaires inexploitable (nombre trop élevé de données manquantes ou déclarations aberrantes), l'échantillon analysé compte 9 337 élèves, dont 5 919 collégiens et 3 418 lycéens.

En Guyane, la collecte 2022 a eu lieu dans 46 établissements, soit un taux de participation des établissements de 98 %. Au total, 1 651 élèves ont répondu au questionnaire, soit un taux de participation des élèves de 65 %. Après suppression des questionnaires inexploitable, l'échantillon analysé compte 1 467 élèves, dont 881 collégiens et 586 lycéens.

En Guadeloupe, la collecte 2023 a eu lieu dans 51 établissements, soit un taux de participation des établissements de 86 %. Au total, 2 084 élèves ont répondu au questionnaire, soit un taux de participation des élèves de 76 %. Après suppression des questionnaires inexploitable, l'échantillon analysé compte 1 980 élèves, dont 929 collégiens et 1 051 lycéens.

En Martinique, la collecte 2023 a eu lieu dans 27 établissements, soit un taux de participation des établissements de 46 %, dû à une panne informatique majeure ayant affecté de nombreux établissements scolaires de l'île. Au total, 1 064 élèves ont répondu au questionnaire, soit un taux de participation des élèves de 79 %. Après suppression des questionnaires inexploitable, l'échantillon analysé compte 997 élèves, dont 404 collégiens et 593 lycéens.

À La Réunion, la collecte 2023 a eu lieu dans 48 établissements, soit un taux de participation des établissements de 92 %. Au total, 2 093 élèves ont répondu au questionnaire, soit un taux de participation des élèves de 69 %. Après suppression des questionnaires inexploitable, l'échantillon analysé compte 2 028 élèves, dont 928 collégiens et 1 100 lycéens.

**Tableau 7. Effectifs EnCLASS analysés selon le territoire et le type d'établissement**

|         |      | Guadeloupe | Martinique | La Réunion | Guyane | Hexagone                      |
|---------|------|------------|------------|------------|--------|-------------------------------|
| Collège | 2015 | 0          | 0          | 0          | 0      | 0                             |
|         | 2018 | 0          | 0          | 0          | 0      | 13967                         |
|         | 2021 | 0          | 455        | 918        | 868    | 1972 élèves de 3 <sup>e</sup> |
|         | 2022 | 0          | 0          | 0          | 881    | 5919                          |
|         | 2023 | 929        | 404        | 928        | 0      | 0                             |
| Lycée   | 2015 | 607        | 616        | 901        | 728    | 6642                          |
|         | 2018 | 0          | 0          | 0          | 0      | 8228                          |
|         | 2021 | 0          | 105        | 931        | 631    | 0                             |
|         | 2022 | 0          | 0          | 0          | 586    | 3418                          |
|         | 2023 | 1051       | 593        | 1100       | 0      | 0                             |

Sources : ESPAD 2015, EnCLASS 2018, EnCLASS 2021, EnCLASS 2022-2023

## EnCLASS dans les DROM, un calendrier spécifique

Le dispositif EnCLASS consiste initialement en la fusion de deux enquêtes internationales, *Health Behaviour in School-aged Children* (HBSC) et *European School Project on Alcohol and other Drugs* (ESPAD), ayant toutes deux pour champ géographique la France hexagonale. Sa généralisation aux DROM découle d'une volonté plus récente et est sujette à des contraintes supplémentaires.

En France hexagonale, EnCLASS a pour objectif de fournir des indicateurs statistiques par niveau scolaire à l'échelle nationale, mais ces derniers n'ont pas vocation à être déclinés à l'échelle régionale, la représentativité des données n'étant pas assurée à cette échelle. En revanche, en Outre-mer, EnCLASS vise à être représentative des collégiens et des lycéens dans chacun des DROM enquêtés, ce qui nécessite des tailles d'échantillon plus importantes. Ainsi, on estime que pour obtenir une précision satisfaisante des indicateurs, les réponses de 1 000 collégiens et de 1 000 lycéens devaient être analysées dans chaque territoire.

Par conséquent, la périodicité hexagonale de l'enquête (tous les deux ans) est inadaptée aux DROM, car elle représenterait une charge trop importante en termes d'organisation, tant pour les établissements scolaires que pour les observatoires régionaux de santé qui assurent sa mise en œuvre.

Dès lors, seules trois vagues de l'enquête EnCLASS ont été réalisées à ce jour dans les DROM :

- Un sur-échantillonnage concernant les lycéens de Guadeloupe, de Martinique, de La Réunion et de Guyane lors de l'enquête ESPAD 2015.

- Une étude « pilote » concernant les collégiens et les lycéens en 2020-2021 en Martinique, à La Réunion et en Guyane. Initialement prévue pour le printemps 2020, cette enquête a été annulée en Guadeloupe, reportée à La Réunion de décembre 2020 à février 2021, reportée en Guyane de janvier à février 2021 et reportée en Martinique de mars à juin 2021 du fait de la pandémie de Covid-19.

- Une vague d'enquête nationale EnCLASS au printemps 2022 dans l'Hexagone et en Guyane (de mars à juin), puis au printemps 2023 en Guadeloupe, en Martinique et en Guyane (d'avril à juin), ce décalage étant dû au fait de la persistance de la crise sanitaire dans ces territoires et des diverses difficultés d'organisation de la vie scolaire qu'elle a occasionnées. Du fait de l'annulation de la précédente vague d'enquêtes en Guadeloupe, aucune donnée d'évolution n'est disponible concernant les collégiens sur ce territoire.

# ANNEXES

## Annexe 1. Usages de drogues des collégiens de Guadeloupe, de Martinique, de La Réunion et de Guyane en 2022-2023 selon le sexe

| Produit   | Usage           | Guadeloupe 2023 (N = 929) |        | Martinique 2023 (N = 404) |        | La Réunion 2023 (N = 928) |        | Guyane 2022 (N = 881) |        |
|---|-----------------|---------------------------|--------|---------------------------|--------|---------------------------|--------|-----------------------|--------|
|   |                 | Garçons                   | Filles | Garçons                   | Filles | Garçons                   | Filles | Garçons               | Filles |
| Alcool  | Expérimentation | 50,2                      | 53,2   | 54,1                      | 58,4   | 32,3                      | 37,9   | 53,8                  | 50,3   |
|   | Récent          | 25,6                      | 28,7   | 30,6                      | 32,5   | 11,4                      | 18     | 35,8                  | 26,8   |
| Cigarette de tabac  | Expérimentation | 14,4                      | 10,9   | 14,7                      | 10,7   | 9,3                       | 11,2   | 18,3                  | 14,1   |
|   | Récent          | 7,0                       | 4,3    | 7,1                       | 4,3    | 4,2                       | 4,7    | 10,8                  | 6,1    |
| Cigarette électronique  | Expérimentation | 29,7                      | 27,9   | 38,2                      | 33,4   | 26,9                      | 26,1   | 23,2                  | 22,5   |
|   | Récent          | 12,3                      | 13,7   | 24,4                      | 18,6   | 9,7                       | 10,6   | 14,3                  | 11,4   |
| Cannabis (parmi les élèves de 4 <sup>e</sup> et de 3 <sup>e</sup> ) | Expérimentation | 16,6                      | 11,1   | 12,4                      | 9,9    | 18,8                      | 17,4   | 13,7                  | 8,2    |
|   | Récent          | 7,2                       | 5,6    | 4,7                       | 3,6    | 8,2                       | 7,4    | 8,2                   | 4,8    |

Usage récent : au moins un usage dans les 30 jours précédant l'enquête

Source : EnCLASS 2022-2023, exploitation OFDT

## Annexe 2. Usages de drogues des lycéens de Guadeloupe, de Martinique, de La Réunion et de Guyane en 2022-2023 selon le sexe

| Produit   | Usage           | Guadeloupe 2023 (N = 1 051) |        | Martinique 2023 (N = 593) |        | La Réunion 2023 (N = 1 100) |        | Guyane 2022 (N = 586) |        |
|---|-----------------|-----------------------------|--------|---------------------------|--------|-----------------------------|--------|-----------------------|--------|
|   |                 | Garçons                     | Filles | Garçons                   | Filles | Garçons                     | Filles | Garçons               | Filles |
| Alcool  | Expérimentation | 69,3                        | 74,6   | 72,6                      | 82,8   | 50,3                        | 52,6   | 72,1                  | 70,3   |
|   | Récent          | 44,2                        | 46,6   | 49,5                      | 55,4   | 27,0                        | 29,2   | 42,7                  | 39,7   |
| Cigarette de tabac  | Expérimentation | 21,3                        | 21,5   | 21,2                      | 25,0   | 24,7                        | 23,7   | 16,2                  | 13,7   |
|   | Récent          | 9,3                         | 8,6    | 12,6                      | 9,2    | 12,2                        | 10,6   | 8,8                   | 4,9    |
| Cigarette électronique  | Expérimentation | 45,8                        | 46,5   | 44,5                      | 53,0   | 41,3                        | 40,9   | 41,8                  | 30,4   |
|   | Récent          | 19,7                        | 17,9   | 30,0                      | 31,5   | 21,1                        | 15,8   | 22,0                  | 14,4   |
| Cannabis (parmi les élèves de 4 <sup>e</sup> et de 3 <sup>e</sup> ) | Expérimentation | 20,2                        | 13,7   | 14,5                      | 12,2   | 23,3                        | 22,1   | 12,8                  | 9,0    |
|   | Récent          | 9,3                         | 6,2    | 6,4                       | 4,4    | 10,0                        | 8,9    | 8,4                   | 5,9    |

Usage récent : au moins un usage dans les 30 jours précédant l'enquête

Source : EnCLASS 2022-2023, exploitation OFDT

## Définitions

**Expérimentation** : au moins un usage au cours de la vie.

**Usage dans l'année (usage actuel)** : au moins un usage au cours des 12 derniers mois.

**Usage dans le mois (usage récent)** : au moins un usage au cours des 30 derniers jours.

**Usage régulier** : au moins 10 usages au cours des 30 derniers jours.

**Usage quotidien** : au moins un usage par jour au cours des 30 derniers jours.

Pour le **tabac, l'alcool et le cannabis**, ces indicateurs sont construits à partir des questions suivantes : « *Combien de JOURS as-tu bu des boissons contenant de l'alcool... ? Au cours de ta vie/au cours des 30 derniers jours.* » « *Combien de JOURS as-tu fumé des cigarettes en paquet ou roulées... ? Au cours de ta vie/au cours des 30 derniers jours.* » « *As-tu déjà consommé du cannabis... ? Au cours de ta vie/ au cours des 12 derniers mois/au cours des 30 derniers jours.* » Avec les modalités de réponse : « *Jamais/1-2 jours/3-5 jours/6-9 jours/10-19 jours/20-29 jours/30 jours (ou plus).* »

Pour les **alcoolisations ponctuelles importantes (API)**, les indicateurs sont définis à partir de la question : « *Au cours des 30 derniers jours, combien de fois as-tu bu cinq « verres » ou plus*

*de boissons contenant de l'alcool en une seule occasion ? » Avec les modalités de réponses : « 0 fois/1-2 fois/3-5 fois/6-9 fois/10-19 fois/20 fois ou plus ».*

**API dans le mois** : au moins une fois au cours des 30 derniers jours.

**API répétée** : au moins 3 fois au cours des 30 derniers jours.

**API régulière** : au moins 10 fois au cours des 30 derniers jours.

**L'expérimentation d'au moins une autre substance illicite** est définie comme le fait d'avoir déclaré au moins un usage parmi les produits suivants : cocaïne, champignons hallucinogènes, MDMA (ecstasy), GHB, LSD, amphétamines, kétamine, crack, méthamphétamines et héroïne. Les indicateurs sont définis à partir d'un tableau de questions : « *As-tu déjà pris l'un des produits suivants... ? »* Avec les modalités de réponse : « *Non, jamais/Oui, une fois/Oui, plusieurs fois/Je ne sais pas de quoi il s'agit* ». Les individus déclarant ne pas connaître le produit sont considérés comme non consommateurs.

Les questions sur le **poppers** et le **protoxyde d'azote** sont également proposées avec les modalités de réponse : « *Non, jamais/Oui, une fois/Oui, plusieurs fois/Je ne sais pas de quoi il s'agit* ». Depuis 2021, elles sont accompagnées d'une photo illustrant les produits.

## Bibliographie

OFDT (2024) Les usages de substances psychoactives chez les collégiens et lycéens. Résultats EnCLASS 2022. Paris, OFDT, coll. Notes de résultats, 17 p.

Philippon A., Brissot A., Spilka S. (2022) Usages de drogues chez les adolescents de Martinique, Guyane et La Réunion. Paris, OFDT, coll. Notes de résultats, 11 p.

> **Pour citer cette publication** : Philippon A., Le Nézet O., Spilka S. (2024) Les usages de drogues chez les adolescents de Guadeloupe, Martinique, Guyane et La Réunion - Résultats EnCLASS 2022-2023. Note de résultats. Paris, OFDT, 15 p.

L'enquête EnCLASS est coordonnée par l'association pour le développement d'EnCLASS présidée par le Professeur Bruno Falissard. Le volet 2022-2023 a été mené par Virginie Ehlinger, Stéphane Legleye, Olivier Le Nézet, Antoine Philippon et Marianne Sentenac sous la coresponsabilité scientifique de Emmanuelle Godeau et Stanislas Spilka.

Les analyses statistiques concernant les usages de substances psychoactives et la préparation de cette note ont été réalisées par l'unité Data de l'OFDT (Alex Brissot, Vincent Eroukmanoff, Eric Janssen, Olivier Le Nézet, Antoine Philippon, Melchior Simioni, Stanislas Spilka).

Nous remercions les élèves qui ont répondu à l'enquête, ainsi que les personnels de l'Éducation nationale qui ont rendu possible la collecte.



Observatoire français des drogues et des tendances addictives

69 rue de Varenne 75007 Paris

Tél : 01 41 62 77 16

e-mail : ofdt@ofdt.fr

www.ofdt.fr

ISBN : 979-10-92728-85-9

Photo copyrights : © Michaeljung / © Jovannig (Adobe Stock)