

NOTES

USAGES DE DROGUES CHEZ LES ADOLESCENTS EN MARTINIQUE, EN GUYANE ET À LA RÉUNION

RÉSUMÉ

Tout comme en France métropolitaine, les usages de tabac, d'alcool et de cannabis chez les adolescents poursuivent leur baisse en Martinique, en Guyane et à La Réunion, et les consommations d'autres substances y restent rares. La diffusion de la cigarette électronique se poursuit, au point de dépasser celle de la cigarette. La Guyane se distingue de la métropole par des niveaux plus élevés d'usage d'alcool et de pratique de jeux d'argent et de

hasard, mais on note un moindre usage de tabac. À La Réunion, les usages d'alcool et de protoxyde d'azote sont plus faibles que dans le reste de la France.

Ce document, réalisé par l'unité Data de l'OFDT en collaboration avec les Observatoires régionaux de santé de Martinique, de Guyane et de La Réunion, présente les résultats de l'enquête EnCLASS 2021 dans ces trois territoires.

SOMMAIRE

Introduction	2	Zoom sur les élèves de 3 ^e et comparaison avec la France métropolitaine	8
Méthodologie	3	Conclusion	10
Niveaux d'usage au lycée en 2015 et 2021	4	Les enquêtes HBSC et ESPAD	10
Niveaux d'usage au collège	6	Bibliographie	11

INTRODUCTION

L'Enquête nationale en collège et en lycée chez les adolescents sur la santé et les substances (EnCLASS) est une enquête biennale qui se déroule dans toute la France (y compris dans les territoires ultra-marins¹) en milieu scolaire (voir encadré p. 3). Cette enquête est le fruit d'une collaboration des équipes de recherche des enquêtes internationales *Health Behaviour in School-aged Children* (HBSC) et *European School Survey Project on Alcohol and other Drugs* (ESPAD).

La mise en place de cette enquête constitue un dispositif innovant et unique en Europe, qui permet le suivi du bien-être et des comportements de santé des adolescents, dont les consommations de substances psychoactives, tout au long de l'enseignement secondaire.

En 2018 s'est déroulée la première édition de l'enquête EnCLASS (Spilka *et al.*, 2019), avec le soutien de la Direction générale de l'enseignement scolaire (DGESCO) et la Direction de l'évaluation, de la prospective et de la performance (DEPP) du ministère de l'Éducation nationale, Santé publique France, les unités INSERM U1018 et U1027, l'Observatoire français des drogues et des tendances addictives (OFDT) et l'École des hautes études en santé publique (EHESP). Réalisée dans 336 collèges et 234 lycées publics et privés en France métropolitaine, l'enquête a interrogé un échantillon représentatif de 20 128 élèves du secondaire qui ont répondu à un questionnaire anonyme en ligne. Faisant suite à l'expérience positive menée dans le cadre de l'enquête ESPAD en 2015 dans les territoires d'outre-mer, EnCLASS a été déclinée en 2020-2021 en Martinique, en Guadeloupe, en Guyane et à La Réunion. Alors qu'il avait été décidé que l'enquête EnCLASS s'y déroulerait en 2020, afin de l'organiser au mieux avec les partenaires locaux – académies, observatoires régionaux de santé (ORS) et agences régionales de santé (ARS) – et de construire des modules de questions optionnelles adaptées aux réalités locales avec les acteurs concernés, la mise en place de l'enquête a été différée du fait de la pandémie de Covid-19 : La Réunion n'a pu réaliser l'enquête qu'en décembre 2020, tandis que la Guyane et la Martinique n'ont pu lancer les passations qu'en 2021. La Guadeloupe ne s'est pas avérée en mesure de réaliser l'étude dans des conditions propices.

Ces résultats s'appuient en outre sur la déclinaison dans les DROM de l'enquête ESPAD en 2015 (OFDT et ORS Guadeloupe, 2018 ; OFDT et ORS Guyane, 2018 ; OFDT et ORS Martinique, 2018 ; OFDT et ORS Océan Indien, 2018) permettant ainsi de représenter, territoire par territoire, l'évolution des usages des lycéens entre 2015 et 2021.

De plus, dans le cadre du projet annuel de performance du ministère de l'Éducation², un volet d'EnCLASS limité aux élèves de 3^e a été mené en France métropolitaine entre février et mars 2021 (Spilka *et al.*, 2022), offrant une comparaison de la situation des élèves de ce niveau entre les DROM et l'Hexagone.

Cette publication a pour sujet les usages de tabac, d'alcool, de cannabis et d'autres drogues illicites, ainsi que les pratiques de jeux d'argent et de hasard, l'OFDT intégrant désormais les addictions comportementales dans son champ d'observation. Elle présente tout d'abord les niveaux d'usage de l'ensemble des lycéens dans 3 DROM en 2021, ainsi que leur évolution par rapport à 2015. Elle aborde ensuite les niveaux d'usage de l'ensemble des collégiens, interrogés pour la première fois en Outre-mer. Enfin, elle compare les usages entre les élèves de 3^e de métropole et ceux de La Réunion et de Guyane, l'échantillon martiniquais comportant trop peu d'élèves de 3^e pour assurer une bonne représentativité.

1. La dénomination DROM (département et région d'outre-mer) est retenue tout en tenant compte des spécificités institutionnelles territoriales : conseil régional à La Réunion et en Guadeloupe/collectivité territoriale unique en Guyane et en Martinique)

2. Indicateur « qualité de vie perçue des élèves de 3^e » du programme 230 « Vie de l'élève » (projets et rapports annuels de performance).

Méthodologie

Les données exploitées proviennent d'un échantillon aléatoire représentatif des élèves de la 6^e à la terminale des établissements sous tutelle du ministère de l'Éducation nationale dans le secteur public ou privé sous contrat. Sont inclus, pour le collège, les élèves de classe générale et des sections d'enseignement général et professionnel adapté (SEGPA) et, pour le lycée, les élèves de classe générale, technologique ou professionnelle, ainsi que les élèves de certificat d'aptitude professionnelle (CAP) de 1^e et 2^e année.

La coordination et la responsabilité des passations ont été confiées aux observatoires régionaux de santé.

Les passations n'ont pas pu avoir lieu à la même période d'un territoire à l'autre, du fait de calendriers de vacances scolaires différents et surtout de la situation pandémique, avec des vagues de contamination qui ont entraîné successivement des confinements ou des fermetures d'établissements selon une temporalité propre à chaque DROM.

À La Réunion, le terrain a eu lieu du 2 au 18 décembre 2020 et du 16 au 28 février 2021, l'interruption étant due aux vacances d'été austral durant 5 semaines. Au total, 93 % des passations ont été réalisées dans les collèges et 92 % dans les lycées, soit 1 263 questionnaires collectés en collège et 1 180 en lycée.

En Guyane, le terrain a eu lieu du 4 janvier au 12 février 2021. Par endroits, la collecte a été perturbée par des difficultés de connexion à Internet. On a relevé également l'inadaptation du questionnaire aux élèves non-francophones. Au total, 72 % des passations prévues ont été réalisées dans les collèges et 71 % dans les lycées, soit 1 153 questionnaires collectés en collège et 1 032 en lycée.

En Martinique, le terrain a eu lieu du 11 mars au 14 juin 2021. Il a été fortement perturbé par la pandémie et la fermeture des établissements scolaires. En concertation avec l'observatoire régional de santé, les efforts ont été concentrés sur les collèges. Au total, 41 % des passations prévues ont été réalisées dans les collèges et 10 % dans les lycées, soit 489 questionnaires collectés en collège et 113 en lycée. Du fait de la taille réduite de ces échantillons, les statistiques concernant la Martinique sont donc très peu précises et doivent être considérées avec prudence.

Le taux de réponse dans les classes participantes (part des répondants sur le nombre d'élèves inscrits dans la classe) a été de 83 % en Martinique, 80 % en Guyane et 82 % à La Réunion, principalement du fait d'absences le jour de l'enquête.

Les données ont été redressées par sexe et par niveau scolaire.

Cette enquête a bénéficié d'un soutien financier conjoint du ministère de l'Éducation nationale et de l'OFDT. Les volets Outre-mer ont été soutenus par les agences régionales de santé et les collectivités régionales.

Principaux indicateurs d'usage utilisés

- **Expérimentation** : au moins un usage au cours de la vie ;
- **Usage dans l'année** (ou usage actuel) : au moins un usage au cours des 12 mois précédant l'enquête ;
- **Usage dans le mois** (ou usage récent) : au moins un usage au cours des 30 jours précédant l'enquête ;
- **Usage régulier** : au moins 10 usages dans les 30 jours précédant l'enquête ;
- **Usage quotidien** : au moins un usage par jour au cours des 30 jours précédant l'enquête.

Pour les alcoolisations ponctuelles importantes (API), qui consistent à déclarer avoir bu au moins 5 verres standard d'alcool en une seule occasion, les indicateurs d'usage sont :

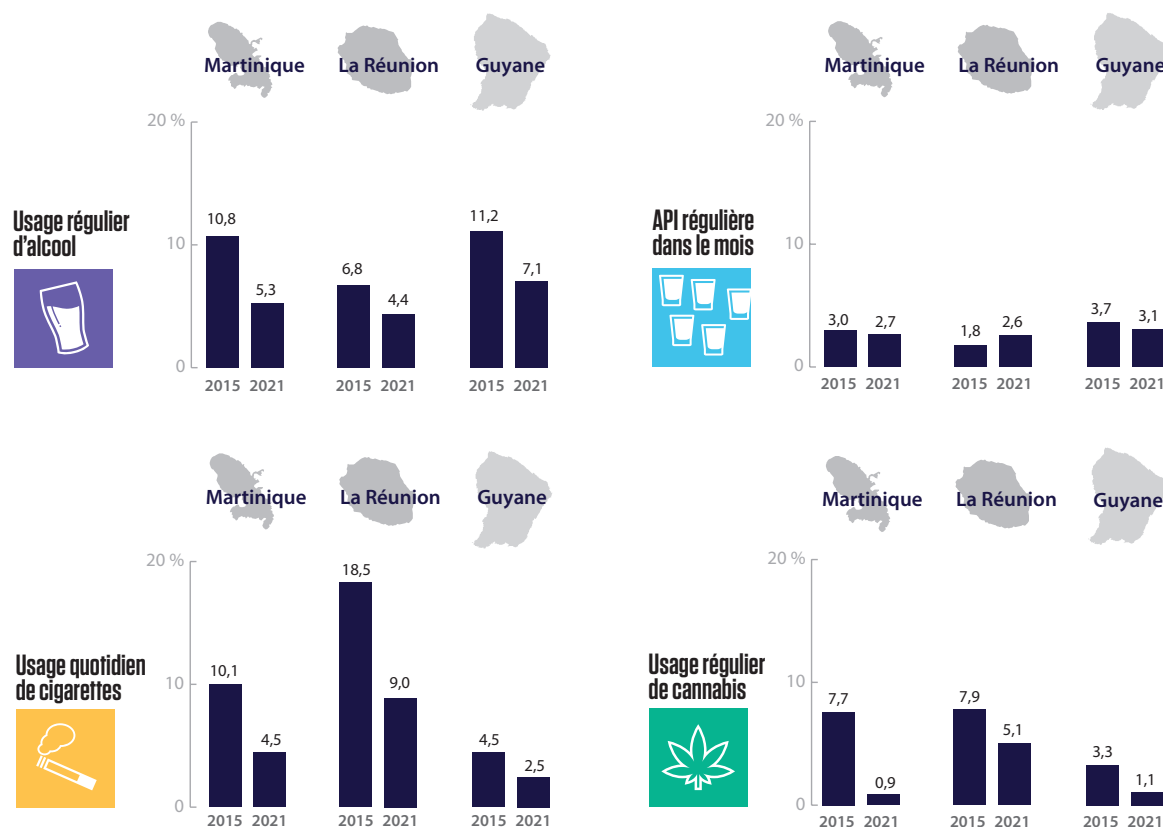
- **API dans le mois** : au moins une fois au cours des 30 jours précédant l'enquête ;
- **API répétée** : au moins 3 fois durant la même période ;
- **API régulière** : au moins 10 fois au cours des 30 jours précédant l'enquête.

Note : la chicha (ou narguilé) est une pipe à eau utilisée pour fumer du tabac, principalement du « tabamel », produit traditionnel qui est un mélange de tabac, de sucre ou de miel et d'arômes de fruits sous forme de pâte.

NIVEAUX D'USAGE AU LYCÉE EN 2015 ET 2021

Entre 2015 et 2021, les niveaux d'usage d'alcool, de cigarettes et de cannabis des lycéens des DROM ont baissé de manière substantielle.

Niveaux d'usage régulier parmi les lycéens en 2015 et en 2021



Source : Enquêtes ESPAD 2015 et EnCLASS DROM 2021 – exploitation OFDT

À La Réunion, l'usage d'alcool et les alcoolisations ponctuelles importantes (API) au cours du mois sont en baisse, ainsi que les ivresses au cours de l'année. La part des lycéens n'ayant jamais bu d'alcool a presque doublé entre 2015 et 2021, passant de 13,7 % à 25,0 % (tableau 1). De même, comme partout en France, le tabagisme des lycéens est en forte baisse : la part des fumeurs quotidiens a été divisée par deux et 56,6 % déclarent n'avoir jamais fumé de cigarettes contre 38,0 % six ans plus tôt. Pour autant, l'expérimentation de la chicha se maintient à des niveaux désormais proches de celle de la cigarette et l'usage de chicha au cours du mois est en hausse. De plus, près de la moitié des lycéens réunionnais ont déjà essayé la cigarette électronique, contre un quart en 2015. Le nombre de lycéens consommant du cannabis a baissé d'environ un tiers, qu'il s'agisse de l'ensemble des expérimentateurs (de 49,7 % à 30,7 %), des usagers récents (de 23,9 % à 14,9 %) ou des usagers réguliers (de 7,9 % à 5,1 %). L'expérimentation d'une autre drogue illicite que le cannabis se maintient et concerne environ un lycéen sur quinze (6,2 %). Il s'agit principalement d'usages d'ecstasy (3,8 % des lycéens) et de cocaïne (2,2 %). Un lycéen réunionnais sur trois a joué à un jeu d'argent et de hasard dans l'année et un sur quinze déclare y jouer chaque semaine.

En Guyane, les usages d'alcool sont eux aussi en baisse mais restent à un niveau élevé : entre 2015 et 2021, la part des lycéens n'ayant jamais bu d'alcool est passée de 7,9 % à 16,3 %, tandis que celle des usagers réguliers est passée de 11,2 % à 16,2 %. Il en découle une baisse logique de la part des jeunes déclarant avoir déjà été ivres. Paradoxalement, la part des jeunes déclarant avoir été ivres au cours de l'année est en hausse, passant de 11,8 % à 16,0 % et la part de ceux qui ont connu une API dans le mois s'est maintenue (un jeune sur trois). Les consommations de cigarettes et de cannabis des lycéens guyanais ont fortement baissé : entre 2015 et 2021, la part des expérimentateurs de la cigarette est passée de 39,5 % à 30,1 %, alors que l'initiation au cannabis a été diminuée de près de deux tiers, passant de 27,6 % à 10,5 %.

Tableau 1. Niveaux d'usage de substances psychoactives et pratique de jeux d'argent et de hasard parmi les lycéens en 2015 et en 2021 (en %)

		Martinique		La Réunion		Guyane	
		2015 (N = 616)	2021 (N = 105)	2015 (N = 901)	2021 (N = 931)	2015 (N = 728)	2021 (N = 631)
Alcool	Expérimentation de l'alcool	96,6	~ 91,4	86,3	↘ 75,0	92,1	↘ 83,7
	Usage d'alcool dans l'année	84,0	↘ 70,7	72,3	↘ 57,1	79,0	↘ 69,8
	Usage d'alcool dans le mois	62,0	↘ 44,9	46,8	↘ 35,3	57,5	↘ 46,7
	Usage régulier d'alcool	10,8	~ 5,3	6,8	~ 4,4	11,2	↘ 7,1
	API dans le mois	34,3	~ 26,3	32,1	↘ 22,4	36,9	~ 32,5
	API répétée dans le mois	14,5	↘ 6,9	10,1	~ 9,6	15,9	~ 11,7
	API régulière dans le mois	3,0	~ 2,7	1,8	~ 2,6	3,7	~ 3,1
	Ivresse dans la vie	42,5	↘ 28,1	44,8	↘ 29,8	46,2	↘ 29,9
	Ivresse dans l'année	25,4	~ 15,6	30,5	↘ 17,2	11,8	↗ 16,0
	Ivresse répétée dans l'année	8,7	~ 5,9	12,5	↘ 4,9	8,6	~ 4,3
Ivresse régulière dans l'année	1,8	~ 0,9	2,2	~ 1,0	3,3	~ 0,5	
Produits du tabac	Expérimentation de la cigarette	52,0	↘ 32,8	62,0	↘ 43,4	39,5	↘ 30,1
	Usage de cigarettes dans le mois	23,6	↘ 11,3	29,9	↘ 15,3	15,4	↘ 6,5
	Usage quotidien de cigarettes	10,1	↘ 4,5	18,5	↘ 9,0	4,5	~ 2,5
	Usage quotidien d'au moins 10 cigarettes	0,3	~ 0,9	1,8	~ 1,4	1,4	~ 0,6
	Expérimentation de la chicha	19,3	↗ 26,6	38,7	~ 38,3	16,5	~ 17,0
	Usage de chicha dans l'année	nd	20,5	nd	26,2	nd	7,3
Usage de chicha dans le mois	6,2	~ 7,3	7,1	↗ 12,9	5,4	~ 3,5	
Cigarette électronique	Expérimentation de la e-cigarette	26,7	~ 28,7	26,3	↗ 51,7	21,8	↗ 37,1
	Usage de e-cigarette dans l'année	nd	17,1	nd	28,9	nd	14,9
	Usage de e-cigarette dans le mois	5,6	↗ 9,9	6,4	↗ 13,8	8,6	~ 6,8
	Usage quotidien de e-cigarette	nd	2,6	nd	1,9	nd	0,3
Cannabis	Expérimentation du cannabis	35,6	↘ 14,8	49,7	↘ 30,7	27,6	↘ 10,5
	Cannabis dans l'année	26,2	↘ 10,1	35,9	↘ 22,2	20,2	↘ 6,2
	Cannabis dans le mois	18,9	↘ 5,5	23,9	↘ 14,9	14,7	↘ 3,4
	Cannabis régulier	7,7	↘ 0,9	7,9	↘ 5,1	3,3	↘ 1,1
Autres drogues illicites⁽¹⁾	Expérimentation d'autres drogues illicites	5,6	~ 4,6	7,7	~ 6,2	9,4	~ 5,7
	Usage dans l'année d'autres drogues illicites	nd	0,5	nd	3,5		2,7
Protoxyde d'azote	Expérimentation de protoxyde d'azote	nd	0,9	nd	2,4	nd	2,3
	Usage dans l'année de protoxyde d'azote	nd	0	nd	0,7	nd	1,0
Jeux d'argent et de hasard	JAH dans l'année	nd	21,7	nd	31,2	nd	26,7
	JAH chaque mois	nd	8,2	nd	13,5	nd	15,2
	JAH chaque semaine	nd	5,1	nd	6,9	nd	10,7
	JAH chaque jour ou presque	nd	0,9	nd	2,1	nd	4,9

(1) : Au moins un produit parmi les suivants : ecstasy, amphétamines, métamphétamines, cocaïne, crack, héroïne, LSD, champignons hallucinogènes, GHB

↘ : Baisse statistiquement significative entre 2015 et 2021 au seuil de risque de 5 %.

↗ : Hausse statistiquement significative entre 2015 et 2021 au seuil de risque de 5 %.

~ : Absence d'évolution statistiquement significative entre 2015 et 2021 au seuil de risque de 5 %.

nd = données non disponibles

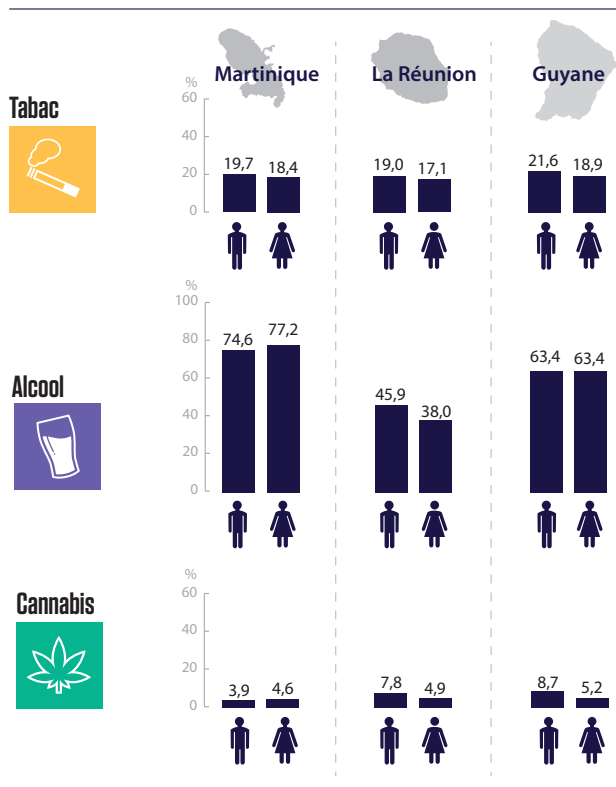
Source : Enquêtes ESPAD 2015 et EnCLASS 2021 – exploitation OFDT

L'usage quotidien de cigarette y est désormais parmi les plus faibles en France (2,5 %), de même que les usages de cannabis dans l'année (6,2 % contre 20,2 % en 2015) et dans le mois (3,4 % contre 14,7 %). L'expérimentation d'autres drogues illicites n'a pas évolué de manière significative et concerne environ 6 % des lycéens. Il s'agit principalement d'usages d'ecstasy et, dans une moindre mesure, de cocaïne et d'amphétamines. La pratique assidue des jeux d'argent et de hasard semble particulièrement développée chez les adolescents guyanais : si un lycéen guyanais sur quatre a joué à un jeu d'argent et de hasard dans l'année, un sur dix déclare y jouer chaque semaine et un sur vingt de manière quotidienne.

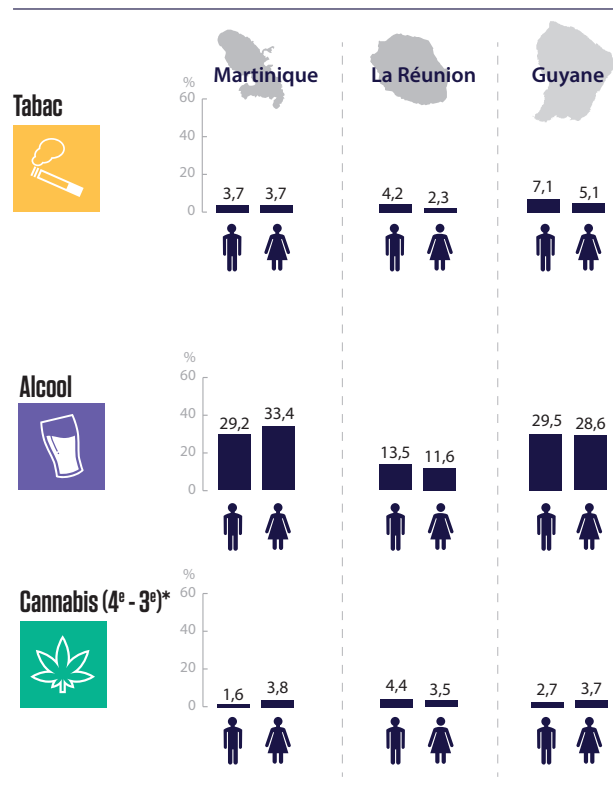
En Martinique, malgré des conditions d'enquête particulièrement difficiles, il est possible de dégager quelques grandes tendances. Les usages d'alcool sont globalement en baisse : l'usage dans l'année, l'usage récent ainsi que le fait d'avoir connu au moins trois alcoolisations ponctuelles importantes dans le mois et d'avoir déjà été ivre au cours de la vie ont tous diminué significativement. L'expérimentation des cigarettes tout comme leurs usages dans le mois et quotidien ont également diminué. Mais dans le même temps, l'expérimentation de la chicha et l'usage de la cigarette électronique dans le mois sont devenus plus fréquents. Les indicateurs d'usage de cannabis, de l'expérimentation à l'usage régulier ou problématique, enregistrent tous une nette diminution. La part des jeunes ayant expérimenté une drogue illicite autre que le cannabis n'a pas évolué de manière notable et continue de concerner environ un lycéen sur vingt. Par ailleurs, un lycéen martiniquais sur cinq a joué à un jeu d'argent et de hasard dans l'année et un sur vingt déclare y jouer chaque semaine.

NIVEAUX D'USAGE AU COLLÈGE

Niveaux d'expérimentation en collège (en 2021)



Niveaux d'usage dans le mois en collège (en 2021)



* Pour l'usage dans le mois de cannabis, seuls les élèves de 4^e-3^e sont interrogés




Source : Enquête EnCLASS DROM 2021 - exploitation OFDT

À La Réunion, quatre collégiens sur dix ont déjà bu de l'alcool et un sur huit en a bu au cours du mois précédant l'enquête, tandis que 7,5 % déclarent avoir déjà été ivres (tableau 2). Un peu moins d'un collégien sur cinq a déjà fumé une cigarette au cours de sa vie (18,0 %), mais seulement 1,1 % fume quotidiennement. L'usage de chicha est aussi répandu que celui des cigarettes et un collégien sur dix a déjà fumé du cannabis.

En Guyane, deux tiers des collégiens ont déjà bu de l'alcool au cours de leur vie, 5,7 % ont déclaré en boire régulièrement et près d'un sur cinq déclare avoir déjà été ivre. Un collégien sur cinq a déjà fumé des cigarettes et 2,5 % en fument tous les jours. L'expérimentation de la chicha est plus rare que dans les autres DROM (11,0 %), tandis que un collégien sur quinze a déjà fumé du cannabis.

En 2021, trois collégiens martiniquais sur quatre ont déjà bu de l'alcool au cours de leur vie. Ils sont trois sur dix à en avoir bu durant le mois précédant l'enquête et un sur dix déclare avoir déjà été ivre au cours de sa vie. Un collégien sur cinq a déjà fumé une cigarette, une proportion similaire à ceux qui ont déjà fumé une chicha, et 4,2 % des collégiens a déjà consommé du cannabis.

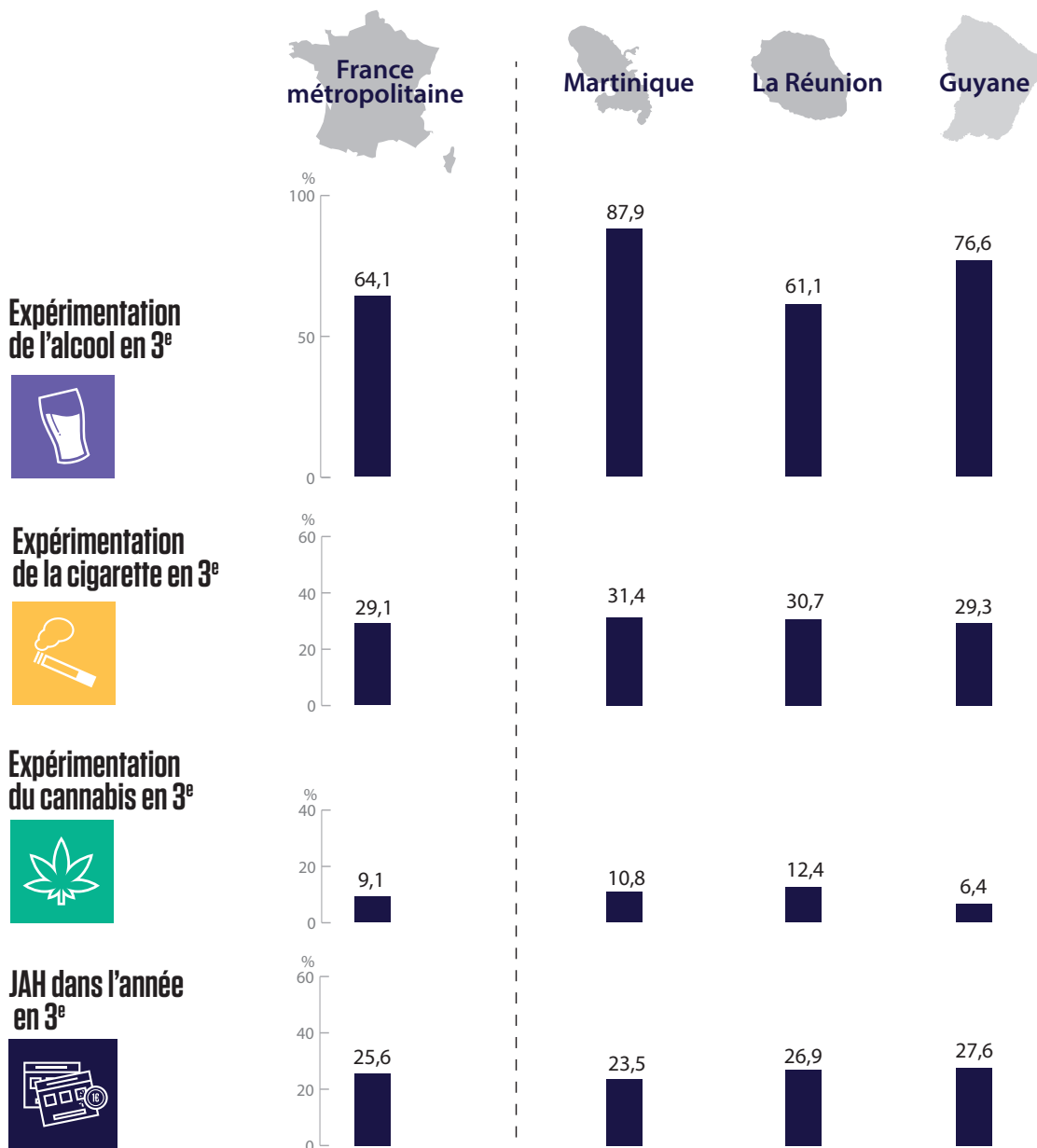
Tableau 2. Niveaux d'usage de substances psychoactives et pratique de jeux d'argent et de hasard parmi les collégiens en 2021

		Martinique	La Réunion	Guyane
				
Alcool	Expérimentation de l'alcool	75,9	42,0	63,4
	Usage d'alcool dans l'année	54,7	23,4	43,3
	Usage d'alcool dans le mois	31,3	12,6	29,1
	Usage régulier d'alcool	4,0	0,9	5,7
	Ivresse dans la vie	10,0	7,5	18,9
	Ivresse dans l'année	4,8	3,7	9,8
	Ivresse répétée dans l'année	1,6	0,7	4,1
	Ivresse régulière dans l'année	0,7	0,0	1,2
Produits du tabac	Expérimentation de la cigarette	19,1	18,0	20,2
	Usage de cigarettes dans le mois	3,7	3,3	6,1
	Usage quotidien de cigarettes	0,6	1,1	2,5
	Usage quotidien d'au moins 10 cigarettes	0,1	0,2	0,7
	Expérimentation de la chicha	18,9	19,4	11,0
	Usage de chicha dans l'année	8,9	10,9	4,5
	Usage de chicha dans le mois	4,3	5,3	2,2
Cannabis	Expérimentation du cannabis	4,2	6,3	7,0
Jeux d'argent et de hasard	JAH dans l'année	20,5	27,1	26,7
	JAH chaque mois	10,5	13,8	17,8
	JAH chaque semaine	6,0	6,4	12,2
	JAH chaque jour ou presque	3,7	2,2	7,2

Source : Enquête EnCLASS 2021 – exploitation OFDT

ZOOM SUR LES ÉLÈVES DE 3^E ET COMPARAISON AVEC LA FRANCE MÉTROPOLITAINE

L'enquête EnCLASS ayant été réalisée dans les mêmes conditions et sur la même période au sein d'un échantillon représentatif des élèves de 3^e en métropole, elle offre une perspective de comparaison territoriale rigoureuse pour les élèves de ce niveau.






Source : Enquête EnCLASS 2021 - exploitation OFDT

Parmi les différences saillantes, La Réunion se caractérise par de moindres usages d'alcool (notamment récents et réguliers) et de protoxyde d'azote (tableau 3). En Guyane, les élèves de 3^e sont plus nombreux à boire régulièrement de l'alcool, à déclarer des API de manière répétée et à avoir déjà été ivres. En revanche, les usages de cigarettes et de chicha semblent moins répandus. Concernant les jeux d'argent et de hasard, les niveaux d'usage, similaires à ceux des lycéens, confirment une forte diffusion de cette pratique en Guyane.

L'échantillon martiniquais ne comptant que 86 élèves de 3^e, aucune différence significative vis-à-vis de la France métropolitaine n'a pu être décelée à un niveau de fiabilité acceptable. Ces prévalences ne figurent donc pas dans le tableau 3.

Tableau 3. Niveaux d'usage de substances psychoactives et pratique de jeux d'argent et de hasard parmi les élèves de 3^e en 2021

		France métropolitaine (N = 1 972)	La Réunion (N = 214)	Guyane (N = 190)
				
Alcool	Expérimentation de l'alcool	64,1	61,1	76,6
	Usage d'alcool dans l'année	50,7	38,5	54,3
	Usage d'alcool dans le mois	31,8	21,7	41,2
	Usage régulier d'alcool	3,2	0,6	10,2
	API dans le mois	18,4	13,5	32,4
	API répétée dans le mois	6,4	1,9	13,8
	API régulière dans le mois	1,5	0,0	1,7
	Ivresse dans la vie	16,4	13,2	25,3
	Ivresse dans l'année	10,4	7,2	14,0
	Ivresse répétée dans l'année	3,1	0,5	4,8
	Ivresse régulière dans l'année	0,6	0,0	0,9
Produits du tabac	Expérimentation de la cigarette	29,1	30,7	29,3
	Usage de cigarettes dans le mois	10,2	7,8	5,7
	Usage quotidien de cigarettes	3,7	2,3	4,1
	Usage quotidien d'au moins 10 cigarettes	0,9	0	0
	Expérimentation de la chicha	20,0	26,8	11,5
	Usage de chicha dans l'année	11,9	18,4	6,7
Usage de chicha dans le mois	5,5	9,7	3,4	
Cigarette électronique	Expérimentation de la e-cigarette	34,2	46,5	36,9
	Usage de e-cigarette dans l'année	23,8	24,2	19,4
	Usage de e-cigarette dans le mois	13,9	11,7	10,7
	Usage quotidien de e-cigarette	2,8	1,9	3,0
Cannabis	Expérimentation du cannabis	9,1	12,4	6,4
	Cannabis dans l'année	6,6	7,8	4,6
	Cannabis dans le mois	3,9	5,8	3,1
	Cannabis régulier	1,0	2,1	0,0
	CAST - dépendance au cannabis	1,4	3,3	1,6
Protoxyde d'azote	Expérimentation de protoxyde d'azote	5,5	1,7	3,1
	Usage dans l'année de protoxyde d'azote	2,5	0,5	0,9
Jeux d'argent et de hasard	JAH dans l'année	25,6	26,9	27,6
	JAH chaque mois	9,2	12,7	19,8
	JAH chaque semaine	3,0	4,5	12,6
	JAH chaque jour ou presque	1,4	0,5	7,0

En vert et en rouge : test du Chi² de différence (respectivement inférieur et significativement supérieur) des niveaux dans les DROM comparés à ceux de la France métropolitaine au seuil de risque de 5 %.

Source : Enquête EnCLASS DROM 2021 – exploitation OFDT

CONCLUSION

Les résultats des volets martiniquais, guyanais et réunionnais de l'enquête EnCLASS 2021 indiquent que les usages de tabac, d'alcool et de cannabis suivent globalement une tendance à la baisse à l'instar de ce qui est constaté en France métropolitaine et dans les pays voisins. De même, comme dans le reste de la France, les usages de chicha se maintiennent, tandis que l'usage de la cigarette électronique progresse.

Compte tenu du contexte extraordinaire des années 2020-2021 et de ses probables impacts sur les usages de substances psychoactives, notamment des plus jeunes, il n'est pas apparu opportun de comparer les résultats d'EnCLASS 2021 dans les DROM avec ceux d'EnCLASS 2018 en France métropolitaine. On note cependant que par rapport à la France métropolitaine, les élèves de 3^e de La Réunion sont moins consommateurs d'alcool et de protoxyde d'azote, tandis que ceux de Guyane sont moins consommateurs de cannabis, mais davantage d'alcool et de jeux d'argent et de hasard. La Guyane présente en outre un profil atypique quant à la diffusion de ces pratiques au cours du secondaire : les niveaux d'usage d'alcool y sont élevés dès l'entrée au collège et évoluent peu ensuite, tandis que les niveaux d'usage de cannabis restent bas, sans se diffuser au cours du lycée.

EnCLASS : un regroupement des enquêtes HBSC et ESPAD

L'enquête EnCLASS est issue du regroupement, opéré pour la première fois en 2018, de deux enquêtes internationales réalisées en milieu scolaire : HBSC et ESPAD.

Depuis 1994, la France participe à l'enquête *Health Behaviour in School-aged Children* (HBSC) sous l'égide de l'Organisation mondiale de la santé. Tous les 4 ans, dans un nombre croissant de pays d'Europe et d'Amérique du Nord (48 en 2018), les élèves de 11, 13 et 15 ans sont interrogés en classe, de manière anonyme et confidentielle, sur leur santé, leurs comportements de santé et leur vécu à l'école. En France, l'échantillon a été élargi à l'ensemble des collégiens depuis 2010. À l'issue de chaque exercice, les données sont valorisées et rendues publiques au plan international et national (<http://www.hbsc.org/publications/international/>). L'enquête HBSC est coordonnée par l'Éducation nationale, sous la responsabilité scientifique du Dr Emmanuelle Godeau (EHESP) avec le soutien de l'U1027 Inserm-Université Toulouse III, la contribution de la Direction générale de l'enseignement scolaire (DGESCO), la Direction de l'évaluation, de la prospective et de la performance (DEPP), l'OFDT et Santé publique France.

Depuis 1999, la France participe également à l'enquête européenne *European School Survey Project on Alcohol and other Drugs* (ESPAD). Réalisée avec l'appui de l'observatoire européen des drogues et des toxicomanies (EMCDDA) et

le centre national de recherche Italien (CNR). L'enquête se déroule en milieu scolaire tous les 4 ans au même moment dans une quarantaine de pays européens selon un protocole commun. Le questionnaire anonyme et confidentiel porte sur la santé et les comportements à risques comme les consommations de substances psychoactives (tabac, alcool, cannabis, cocaïne...) des adolescents de 16 ans (<http://espad.org/espad-report-2019>). En France, l'échantillon a été élargi à l'ensemble des adolescents scolarisés de la seconde à la terminale depuis 2011, afin de mieux observer la diffusion de l'usage des produits psychoactifs chez les adolescents au fil de leur parcours scolaire.

L'enquête est réalisée par l'OFDT qui en assure le financement et la coordination sous la responsabilité scientifique de Stanislas Spilka. Les partenaires institutionnels et scientifiques de l'enquête sont la DGESCO, la DEPP, le Centre de recherche en épidémiologie et santé des populations (U1018/CESP) et la Direction générale de l'enseignement et de la recherche du ministère de l'Agriculture.

Ces deux enquêtes garantissent une représentativité nationale. L'échantillonnage est réalisé en articulation avec la Direction de l'évaluation, de la prospective et de la performance (DEPP) du ministère de l'Éducation nationale.

Bibliographie

OFDT, ORS Guadeloupe (2018) Les usages de drogues chez les lycéens de Guadeloupe. Résultats de l'enquête ESPAD 2015. Saint-Denis, OFDT, 15 p.

OFDT, ORS Guyane (2018) Les usages de drogues chez les lycéens de Guyane. Résultats de l'enquête ESPAD 2015. Saint-Denis, OFDT, 16 p.

OFDT, ORS Martinique (2018) Les usages de drogues chez les lycéens de la Martinique. Résultats de l'enquête ESPAD 2015. Saint-Denis, OFDT, 16 p.

OFDT, ORS Océan Indien (2018) Les usages de drogues chez les lycéens de La Réunion. Résultats de l'enquête ESPAD 2015. Saint-Denis, OFDT, 17 p.

Spilka S., Godeau E., Le Nézet O., Ehlinger V., Janssen E., Brissot A., Philippon A., Chyderiotis S. (2019) Usages d'alcool, de tabac et de cannabis chez les adolescents du secondaire en 2018. *Tendances*, OFDT, n° 132, 4 p.

Spilka S., Philippon A., Le Nézet O., Janssen E., Eroukmanoff V., Godeau E. (2022) Usages d'alcool, de tabac et de cannabis chez les élèves de 3^e en 2021. *Tendances*, OFDT, n° 148, 4 p.

Remerciements : les chefs d'établissement et personnels de l'Éducation nationale qui ont accepté de mener ce projet malgré des conditions difficiles et sans qui rien n'aurait été possible, le personnel des ORS de Martinique, de Guyane et de La Réunion, en particulier Sylvie Merle, Loreinzia Clarke et Camélia Louacheni.



Observatoire français des drogues et des tendances addictives
69 rue de Varenne 75007 Paris
Tél : 01 41 62 77 16
e-mail : ofdt@ofdt.fr

www.ofdt.fr

ISBN : 979-10-92728-55-2
Crédits photos : Jovannig (Adobe Stock)